

Året 2025 - Orientering frå verksemda



SM

SMÅ GREP, STORE RESULTAT

SM Sunnfjord
Miljøverk

INNHALD

1

Om oss

➤ SUM	3
➤ Opning frå styreleiar	4
➤ Dagleg leiar har ordet	5
➤ Våre viktigaste oppgåver	6
➤ Visjon og målsetnad	7
➤ Strategi og berekraft	8

2

Organisasjon

➤ Organisasjonsstruktur	15
➤ SUM som arbeidsgjevar	16
➤ Læreverksemd	16
➤ Tiltak for å hindre diskriminering	17
➤ Nye stillingar	17
➤ Kundehandsaming	18
➤ Representantskap og styre	19

3

Drift og utvikling

➤ Avfallsstatistikk mv.	22
➤ Plukkanalyse	26
➤ Tilsyn og miljøovervaking	27
➤ HMS	31
➤ Brannavvik, utbygging og maskinpark	32
➤ Ytre stasjonar	34
➤ Tekstilar som ny fraksjon	35
➤ Gebyrmodell og bruk av tenestene	36
➤ Openheitslova	37
➤ Risikostyring	37

4

Rekneskap

➤ Årsrekneskapen for 2025	42
➤ Driftsinntekter	42
➤ Driftskostnader	43
➤ Finanspostar	44
➤ Resultatdisponering	44
➤ Eigenkapital og gjeld	44
➤ Ytingar til dagleg leiar i 2025	45
➤ Nøkkeltal	45
➤ Fordeling av inntekter og kostnader	46
➤ Fordeling på verksemdsområde	47
➤ Kostnadar dekkja av renovasjonsgebyret	49
➤ Kostnadar dekkja av slamgebyret	50
➤ Resultatrekneskap og balanse	51

OM OSS

1

- SUM
- Opning frå styreleiar
- Dagleg leiar har ordet
- Våre viktigaste oppgåver
- Visjon og målsetnad
- Strategi og berekraft



Sunnfjord Miljøverk IKS



Sunnfjord Miljøverk IKS (SUM) vart etablert i 1993 og er eit interkommunalt renovasjonselskap eigd av kommunane Askvoll, Fjaler, Hyllestad og Sunnfjord. Vi har ansvar for innsamling og handtering av hushaldsavfall og slam i eigarkommunane, og sørgjer for at avfallet blir transportert vidare til sortering, handsaming, ombruk og materialgjenvinning.

SUM skal utvikle og levere framtidsretta og berekraftige løysingar innan renovasjon og slamhandtering til eigarkommunane og innbyggjarane i regionen. Selskapet dekkjer eit område med om lag 29 500 innbyggjarar og rundt 13 500 hushaldsabonnentar.

Hovudanlegget vårt ligg på Einestølen i Hesjedalen mellom Førde og Naustdal. I tillegg driftar vi gjenvinningsstasjonar i eigarkommunane, medan administrasjonen held til i Førde sentrum.



Grim Erik Gillestad
Styreleiar

Opning frå styreleiar

Kjære lesar!

2025 vart eit aktivt og viktig år for Sunnfjord Miljøverk IKS. Etter fleire år med målretta arbeid har vi teke nye steg for å sikre ei berekraftig, effektiv og brukarvennleg renovasjonsteneste til eigarkommunane og innbyggjarane våre. Endringar i rammevilkår, nye miljøkrav og forventningar, stiller stadig større krav til både drift og utvikling av organisasjonen.

Eit av dei mest synlege tiltaka dette året har vore innføringa av den nye gebyrmodellen. Ordninga har hatt svært god effekt, med tydeleg reduksjon i restavfall og auka utsortering.

Styret er imponert over korleis organisasjonen har handtert eit år prega av både endringar, høg aktivitet og store investeringar. Flyttinga av kundesenteret frå Bergen til Førde har styrkt nærleiken til brukarane, medan nye nettsider og app har gjort det enklare for folk å finne relevant informasjon. SUM har òg teke store steg i retning av meir miljøriktig drift, med elektrifisering av maskinparken, nye tekniske løysingar og oppgradert utstyr.

Eit viktig strategisk framsteg i 2025 var utvidinga av låneramma og oppstarten av planlegginga av nytt hovudanlegg i Sunnfjord Næringspark på Moskog. Dette blir eit framtidretta tiltak som skal gi selskapet moderne fasilitetar og betre grunnlag for ei miljøvennleg og trygg drift.

Styret vil spesielt framheve den innsatsen, lojaliteten og kompetansen dei tilsette har vist gjennom året. Dei har jobba godt, levert stabile tenester og bidrege med engasjement og fagleg styrke i alle delar av verksemda. SUM sitt gode resultat er først og fremst eit resultat av deira arbeid og dedikasjon.

Til slutt vil styret takke eigarkommunane for godt samarbeid og støttande dialog. Gjennom felles innsats og open kommunikasjon står vi sterkare i arbeidet med å levere tenester som tek vare på miljøet, trygge lokalsamfunn og framtidige generasjonar.



Tore Dvergsdal
Dagleg leiar

Dagleg leiar har ordet

I 2025 heldt SUM fram arbeidet med å nå måla for utsortering og effektiv drift. Ny betalingsmodell vart innført frå nyttår, både på gjenvinningsstasjonane og for hushaldningsrenovasjon. Resultata er gode: mengda restavfall har gått ned, medan matavfall og andre sorterbare fraksjonar har auka. Dette stadfestar at publikum sorterar betre. I vår første kundeundersøking oppgav heile 97 % av innbyggjarane at dei sorterar avfallet sitt.

SUM har inngått nye avtaler på dei største avfallstypene, med mål om meir ombruk og mindre forbrenning. Nye nettsider (sumavfall.no) og app gjer det enklare for publikum å finne informasjon om henting og sortering. Kundesenteret er flytta frå Bergen til Førde, noko som gir betre service og nærleik til brukarane. Vi har òg starta utplassering av dunkar for glas- og metallemballasje og innført nye løysingar for batteriinsamling – viktig for å auke utsorteringa og redusere brannrisiko.

Revisjonar og tilsyn i 2025 viste få avvik, og forvaltingsrevisjonen stadfesta at SUM driv i tråd med gjeldande regelverk. Ny renovasjonsforskrift for hushald og slam er vedteken og for første gong kunngjord på Norsk lovdata.

Styret og representantskapet vedtok i 2025 å utvide låneramma frå 50 til 450 mill. kr. Dette opnar for kjøp av areal i Sunnfjord Næringspark på Moskog, der planen er å etablere eit moderne anlegg og flytte frå Einestølen innan 2029. Som ein del av arbeidet med å samle og effektivisere verksemda vart transportselskapet SUM Transport mot slutten av 2025 fusjonert inn i SUM. Selskapet arbeider no utelukkande med innsamling frå hushald og gjenvinningsstasjonar.

Ved inngangen til 2026 har SUM starta ein ny strategiprosess for perioden 2027–2031. Målet er å byggje vidare på dei gode resultatane frå 2025 og sikre at SUM når dei langsiktige måla for utsortering og berekraftig avfallshandtering.

Våre viktigaste oppgåver

SUM har ansvar for å møte eigarkommunane sine behov innan renovasjon og slamhandtering på ein miljømessig, økonomisk og berekraftig måte. Innbyggjarane sine behov står sentralt i arbeidet vårt, og vi arbeider for løysingar som er både brukarvennlege og framtidsretta.

Selskapet utfører lovpålagde renovasjons- og slamtenester med heimel i forureiningslova. Oppgåvene omfattar mellom anna innsamling, transport og handsaming av hushaldsavfall, samt tømning og handsaming av slam frå private og kommunale anlegg.

SUM driftar gjenvinningsstasjonar i regionen, med hovudanlegg på Einestølen i Sunnfjord kommune. Her tek vi imot, sorterer og sender avfall vidare til ombruk, materialgjenvinning, energigjenvinning eller annan forsvarleg handsaming.

Selskapet samarbeider tett med kommunar, leverandørar og andre aktørar for å utvikle gode og berekraftige løysingar for regionen. Vi arbeider også aktivt med informasjon og haldningsskapande arbeid gjennom kampanjar, skulebesøk, omvisingar og lokale miljøtiltak.



Visjon og målsetnad

Visjon

Sunnfjord Miljøverk skal tilby løysingar verda treng, til glede og nytte for folk og lokalsamfunnet.

Overordna målsetnad

Sunnfjord Miljøverk skal vere meir enn eit renovasjonsselskap. I dette ligg det at SUM skal gjere avfall til ressurs. Vi skal vere ein aktiv og nyskapande aktør som samarbeider, utviklar og tilbyr lokalsamfunnet dei beste berekraftige løysingane.



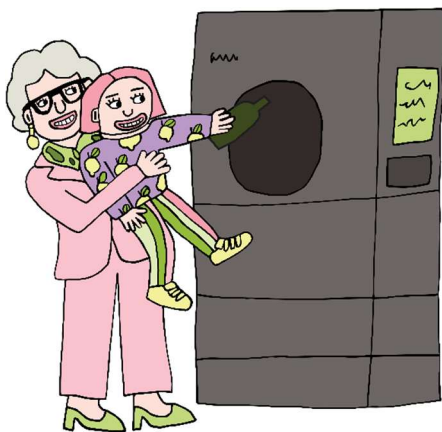
Strategi og berekraft

Styret har vedteke ein strategiplan for SUM for perioden 2023–2026, som legg rammene for vidare utvikling av verksemda. Planen byggjer på nasjonale føringar og krav, samt dei lokale utfordringane som eigarkommunane står overfor innan avfalls- og slamhandtering. Eit sentralt mål for styret er at SUM skal bidra til å gjere avfall om til ein ressurs, og vere ein aktiv og nyskapande aktør i samarbeid med lokalsamfunna. Gjennom dette skal selskapet utvikle og tilby dei mest berekraftige løysingane som er tilgjengelege.

Styret følgjer utviklinga i bransjen og endringar i rammelovgjevnad tett, og har eit særleg fokus på korleis selskapet til ei kvar tid skal møte nye krav og utfordringar. Dette langsiktige perspektivet skal sikre både god og stabil drift, og ei positiv utvikling for konsernet.

Blant dei viktigaste tiltaka for å styrke verksemda framover, er vidare digitalisering av løysingane vi nyttar i dag, tilpassing til nye myndigheitskrav, vidareutvikling av kvalitetssystema og auka elektrifisering av maskinparken.

SUM støttar opp om alle berekraftsmåla til FN, men har valt å rette særskilt merksemd mot sju av dei, der verksemda har størst moglegheit til å påverke i positiv retning.



Dei sju berekraftsmåla med særskild merksemd er:



Vi skal nytte og bidra til utvikling av innovative og brukarvennlege tenester.
Vi skal sørge for å utvikle optimal infrastruktur som toler klimaendringane.

9.1 & 9.4



Vi skal bidra aktivt til å bygge bærekraftige lokalsamfunn som ein foretrukken arbeidsgjevar og tilretteleggar av gode løysingar.

11.6



Vi skal bidra til å redusere forbruket og utnytte avfallsressursane maksimalt ved å vere ein tilretteleggar, opplyse, veilede og informere.

12.2, 12.3, 12.4, 12.5 & 12.7



Vi skal jobbe med berekraft i alle delar av verksemda og sikre ein reduksjon av vårt eige, så vel som abonnentane og kundane sitt klimaavtrykk.

13.2 & 13.3



Vi skal sikre og påsjå at vi ikkje forureinar grunnen på våre anlegg.

14.1 & 14.3



Vi skal aktivt sjå etter nye løysingar for å sikre bærekraftig liv på land.
Vi skal prioritere å ha høg sikkerheit på anlegga våre.

15.3 & 15.8



Vi skal samarbeide med andre for å dele kunnskap og best mogleg kunne etterleve strategien og berekraftsmåla vi har utpeika oss.

17.17

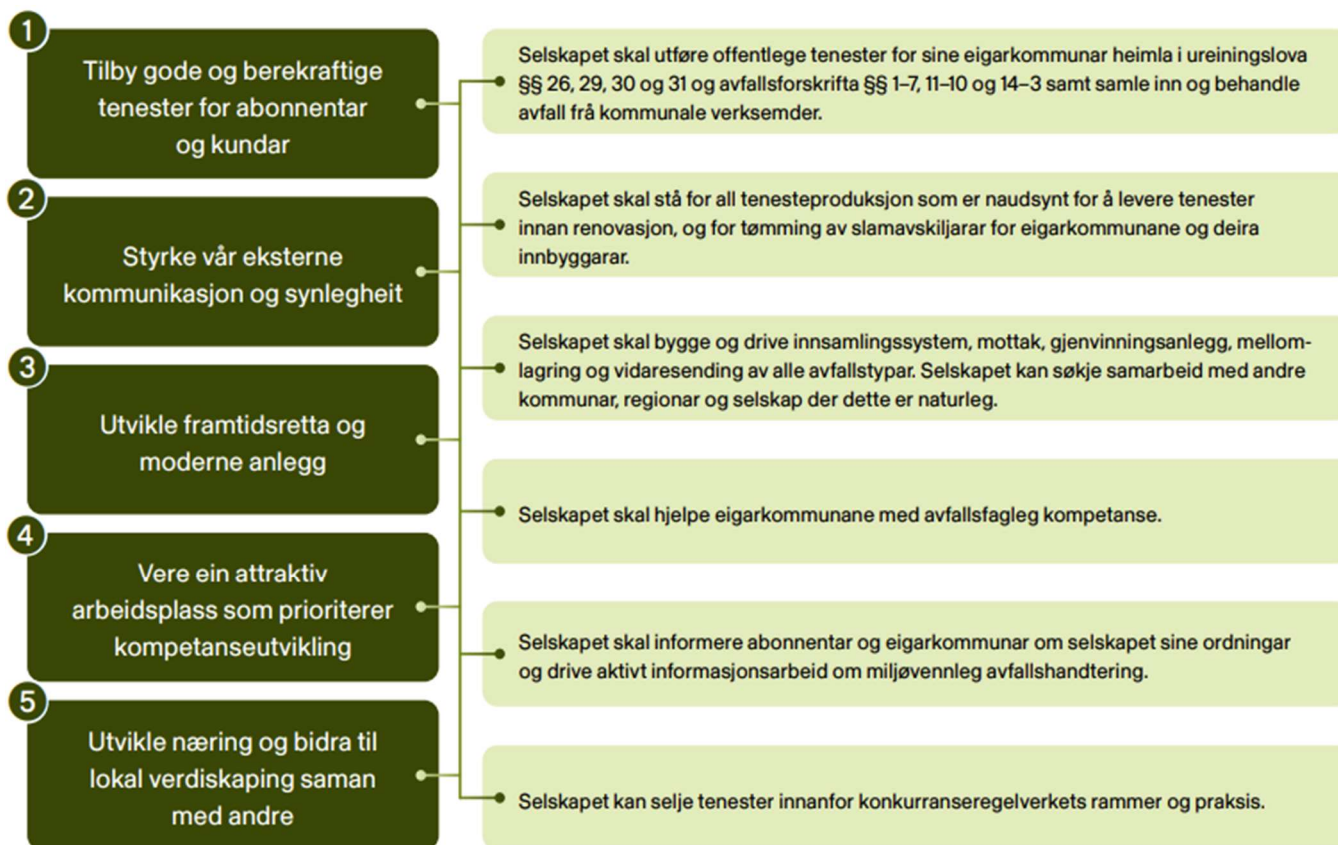
I høve til krav frå EU og FN sine berekraftsmål har SUM eit stort fokus på ressursutnytting og avfallshandtering basert på avfallshierarkiet sine prioriteringar.



Vi arbeidar målretta med fem prioriterte strategiske satsingar for perioden 2023 – 2026.



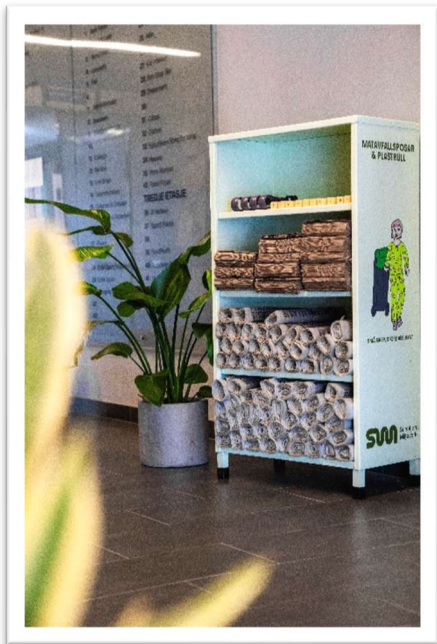
Strategien samsvarar med SUM sitt føremål i selskapsavtalen, samt krav og mål knytt til lovpålagd renovasjon og slam.



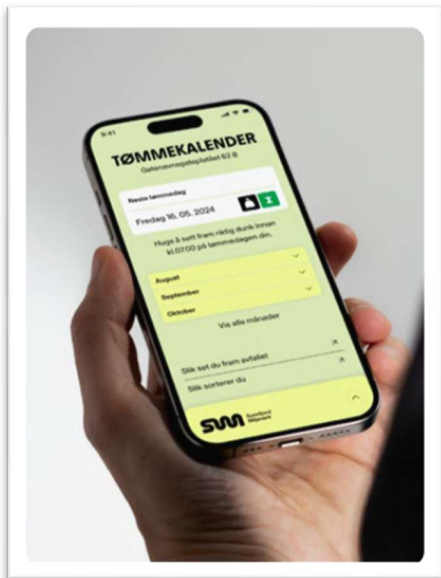
Strategiplanen og berekraftsmåla skal vere førande for utviklinga av SUM i åra framover. Gjennom målretta arbeid med miljø, ressursutnytting og utvikling av tenestene skal selskapet bidra til berekraftige løysingar for eigarkommunane og innbyggjarane i regionen.

Samarbeid, kompetanse og kontinuerleg utvikling vil vere sentrale føresetnader for å møte framtidige krav og forventningar til avfallshandtering og miljøarbeid.

SUM jobbar aktivt med strategipunkta



Henteordning for plastsekkar, «ikkje tøm meg»-pinnar og matavfallsposar er noko innbyggjarane set pris på. Det gjev fleksibilitet i kvardagen.



SUM lanserte ny app i 2025. Med appen kan innbyggjarane enkelt halde oversikt over tømmedagar og få varsling før tømning.

Tilby gode og berekraftige tenester for abonnentar og kundar

- Ny gebyrmodell er innført for både renovasjon og gjenvinningsstasjonane
- App og nye nettsider er tekne i bruk for å gjere informasjon meir tilgjengeleg
- Henteordning for utstyr gir meir fleksible tenester for abonnentane
- Nye løysingar for glas- og metallemballasje og batteriinsamling er etablerte
- Arbeidet med auka utsortering og materialgjenvinning er styrkt

Styrke vår eksterne kommunikasjon og synlegheit

- Kundesenteret er flytta tilbake til Førde for å styrke nærleiken til brukarane
- Kommunikasjonsarbeidet er samla i kundesenteret
- Årshjul for ekstern kommunikasjon er etablert
- Nye nettsider og digitale flater er tekne i bruk
- SUM arbeider meir aktivt med synlegheit og informasjon ute blant publikum

Utvikle framtidsretta og moderne anlegg

- Planlegging av nytt hovudanlegg på Moskog er starta opp
- Ny rubbhall er ferdigstilt på Einestølen
- Det er gjennomført oppgraderingar av uteområde og infrastruktur
- Arbeidet med elektrifisering og modernisering av maskinpark held fram
- Nye løysingar for materialgjenvinning og handtering av tekstilar er etablerte

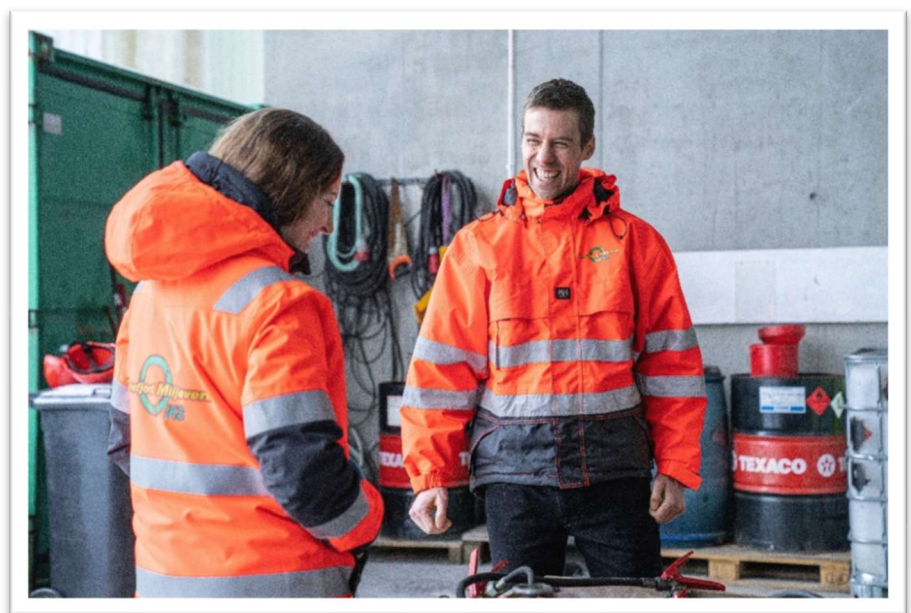


Vere ein attraktiv arbeidsplass som prioriterer kompetanseutvikling

- Tydlege arbeidsinstruksar og rutiner er etablerte
- Det er utarbeidd planar for kompetanseutvikling
- Tilsette har delteke på relevante kurs og faglege samlingar
- Interne workshops er gjennomførte for å styrke kompetansedeling
- SUM er igjen godkjend som læreverksemd i gjenvinningsfaget

Utvikle næring og bidra til lokal verdiskaping saman med andre

- SUM samarbeider tett med eigarkommunane om utvikling av tenestene
- Det er etablert møtepunkt med kommunar og samarbeidspartnarar
- SUM deltek på relevante seminar og faglege arenaer
- Arbeidet med nytt anlegg på Moskog skal bidra til framtidig utvikling og verdiskaping i regionen



ORGANISASJON

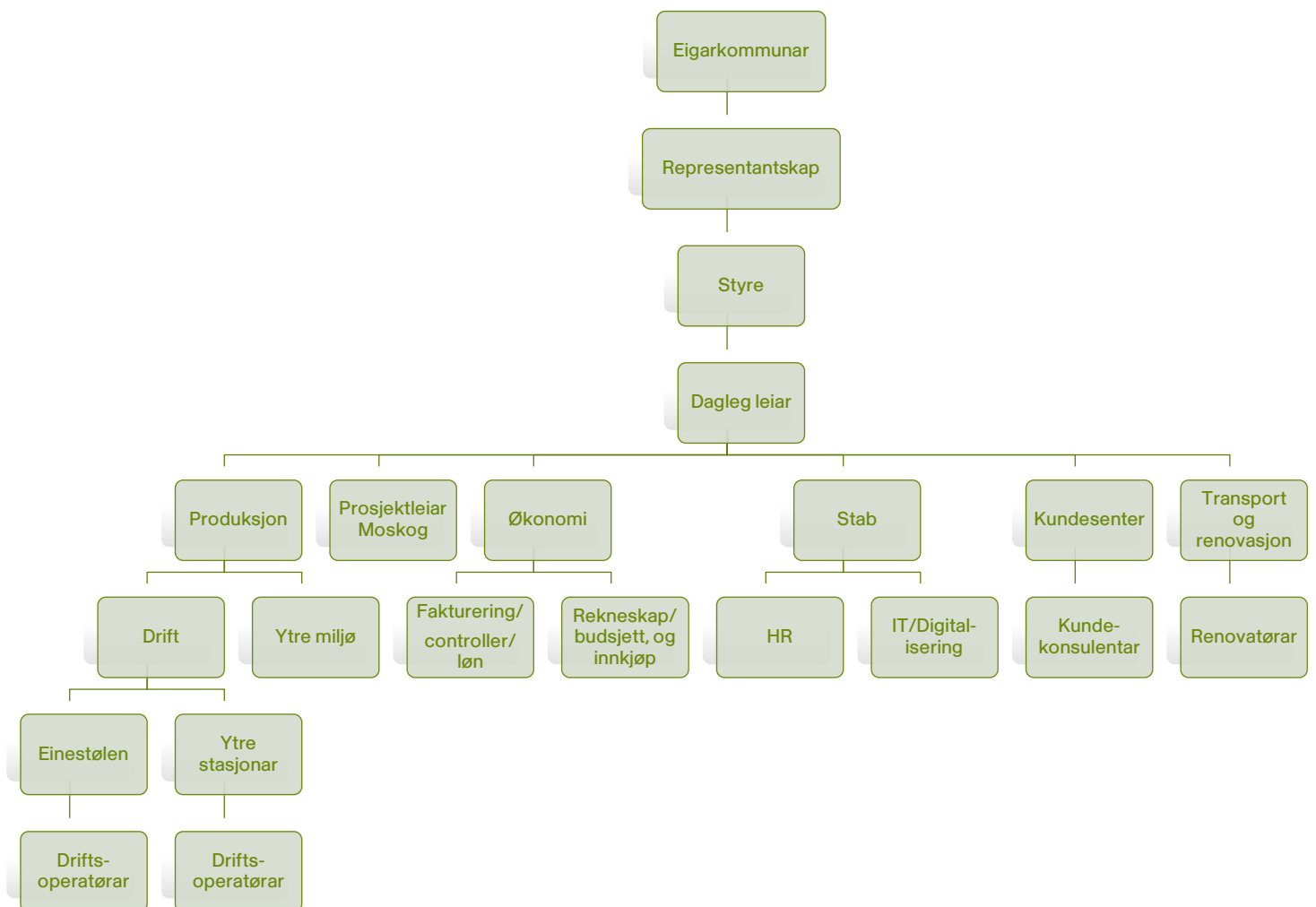
2

- Organisasjonsstruktur
- SUM som arbeidsgjevar
- Tiltak for å hindre diskriminering
- Nye stillingar
- Kundehandsaming
- Representantskap og styre



Organisasjonsstruktur

SUM er i 2025 organisert med eit morselskap, Sunnfjord Miljøverk IKS, og to dotterselskap, SUM Transport AS og SUM Næring AS. Organisasjonskartet viser hierarkiet i Sunnfjord Miljøverk og korleis organisasjonen er oppbygd. SUM Transport er fusjonert inn i morselskapet frå 2026 og ligg no som ei eiga avdeling.



SUM som arbeidsgjevar

SUM arbeider kontinuerleg for å vere ein inkluderande og attraktiv arbeidsgjevar, med fokus på trivsel, helse og eit godt arbeidsmiljø. Vi legg vekt på mangfald og arbeider for å betre kjønnsbalansen i organisasjonen.

Per 2025 har SUM 23 tilsette, der fem er kvinner. Vi har framleis fokus på å styrke representasjonen av kvinner i verksemda.

Sjukefråværet i 2025 var på 5 prosent, samanlikna med 2 prosent i 2024. Utviklinga vert følgt tett, og vi arbeider systematisk med tiltak for å førebyggje fråvær og styrkje arbeidsmiljøet.

Det vert gjennomført årlege medarbeidarundersøkingar og medarbeidarsamtalar. Dette er viktige verktøy for å kartlegge trivsel, utviklingsbehov og moglegheiter for forbetring.

SUM samarbeider også med bedriftshelsetenesta for å sikre god oppfølging av dei tilsette. Helsekontrollar vert gjennomført jamleg i tråd med gjeldande rutinar.

Læreverksemd

SUM vart i 2025 godkjend som læreverksemd i gjenvinningsfaget. Bakgrunnen er behovet for å styrkje rekrutteringa til avfallsbransjen og bidra til lokal kompetanseutvikling.

SUM har opplevd interesse frå fleire aktuelle kandidatar og ønskjer å leggje til rette for lærlingplassar når kapasiteten tilseier det. Godkjenninga er gyldig i to år.



Saman om arbeidsdagen: Godt samarbeid og høg trivsel står sentralt i SUM si verksemd



Neste generasjon fagfolk: Lærlingar skal bidra til å styrkje kompetansen og rekrutteringa i avfallsbransjen



Tiltak for å hindre diskriminering

SUM har nulltoleranse for diskriminering og arbeider aktivt for eit inkluderande arbeidsmiljø der alle vert behandla med respekt og likeverd. For å førebyggje diskriminering og fremje mangfald arbeider verksemda mellom anna med:

- Årlege medarbeidarundersøkingar
- Tydelege retningslinjer og varslingsrutinar
- Rekruttering som fremjar mangfald og inkluderskap

Nye stillingar

For å styrke kundetenestene og sikre betre oppfølging av innbyggjarane, flytta SUM i 2025 kundesenteret tilbake frå Bergen til eigen organisasjon – med full effekt frå 1.1.2026. Dette har vore eit viktig grep for å auke nærleiken til kundane og betre samhandlinga internt.

I samband med tilbakeføringa har SUM oppretta ei ny stilling som leiar for kundesenteret. Leiaren har ansvar for den dagleg drifta, koordinering av kundearbeidet og vidare utvikling av tenestene. Kommunikasjonsoppgåvene er også lagde til denne stillinga, slik at informasjonsflyten både internt og eksternt blir betre samordna.

I tillegg er det tilsett to nye kundekonsulentar. Kundekonsulentane skal handtere førespurnader frå kundar, men også bidra i andre delar av verksemda. Dette gir ein meir fleksibel ressursbruk og styrkjar kapasiteten i organisasjonen.





Kundemottak: God rettleiing og tilgjengelege tenester er grunnlaget for ei god kundeoppleving.

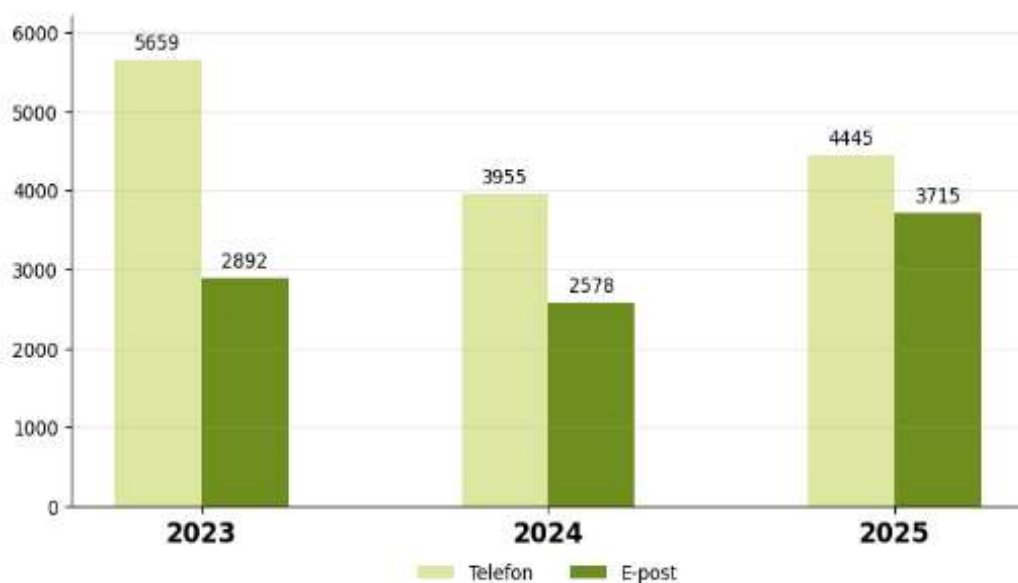
Kundehandsaming

Gebyrrelaterte kundetenester vart i 2025 handterte av ekstern part, medan SUM sjølv følgde opp næringskundar og kundar med slamabonnement. Gjennom året arbeidde SUM målretta med å etablere eit samla kundesenter i Sunnfjord, og frå 01.01.2026 går all kundedialog gjennom det nye kundesenteret i Førde. Det er lagt ned eit omfattande arbeid for å styrkje kundereisa, forbetre ekstern kommunikasjon og sikre meir heilskapleg oppfølging av abonnentar og kundar.

Kundesenteret handterer årleg fleire tusen førespurnader frå innbyggjarar og kundar via telefon, e-post og andre digitale kanalar. Tala for 2025 viser framleis eit høgt aktivitetsnivå og understrekar behovet for gode system, tydelege kontaktflater og lett tilgjengeleg informasjon.

Som del av arbeidet med å styrkje kommunikasjonen med innbyggjarane tok SUM i bruk nye nettsider og ny app i løpet av 2025. Løysingane gjer det enklare for abonnentane å finne informasjon om sortering, tømmedagar og tenester frå SUM.

Innkommande statistikk kundesenter



Figur: Omfanget av telefonar og e- postar til kundesenteret i perioden 2023- 2025.

Representantskapen

Representantskapen er valt av eigarkommunane og er selskapet sitt øvste organ. Representantskapen skal sjå til at verksemda blir driven i samsvar med føremålet, selskapsavtalen og gjeldande lovverk.

Representantskapen handsamar mellom anna budsjett, rekneskap og overordna saker av vesentleg betydning for selskapet. Gjennom eigarskap og styring skal representantskapen bidra til at SUM utviklar tenester og løysingar i tråd med eigarkommunane sine mål og behov.

Det er halde tre møter i representantskapen i 2025.

Medlem	Varamedlem (personleg)	Kommune
Ole Andre Klausen	Kjell Kristian Carlsen	Askvoll
Leif Jarle Espedal	Marte Haugsbakk	Fjaler
Jenny Følling	Rune Hegrenes / Johnny Kårstad	Sunnfjord
Henrik Nordal	Ove Farsund / Annlaug Birkeland	Sunnfjord
Anne Kristin Lilleaasen	Tore Fossen / Inge Råheim	Sunnfjord
Eldrid Margrete Skudal	Magne Aardal / Tone Otterlei	Sunnfjord
Kjell Eide	Christian Hatlem Skår	Hyllestad

Styret

Styret er ansvarleg for den overordna forvaltninga av SUM og skal sjå til at verksemda blir driven i samsvar med føremålet, selskapsavtala og vedtak fatta av representantskapen.

Styret i SUM består av seks faste medlem og tre nummererte varamedlemmer. Varamedlem skal vere frå ein av dei mindre eigarkommunane som ikkje er representert i styret. Varamedlemmet har ikkje møteplikt eller stemmerett, men blir kalla inn til alle styremøte.

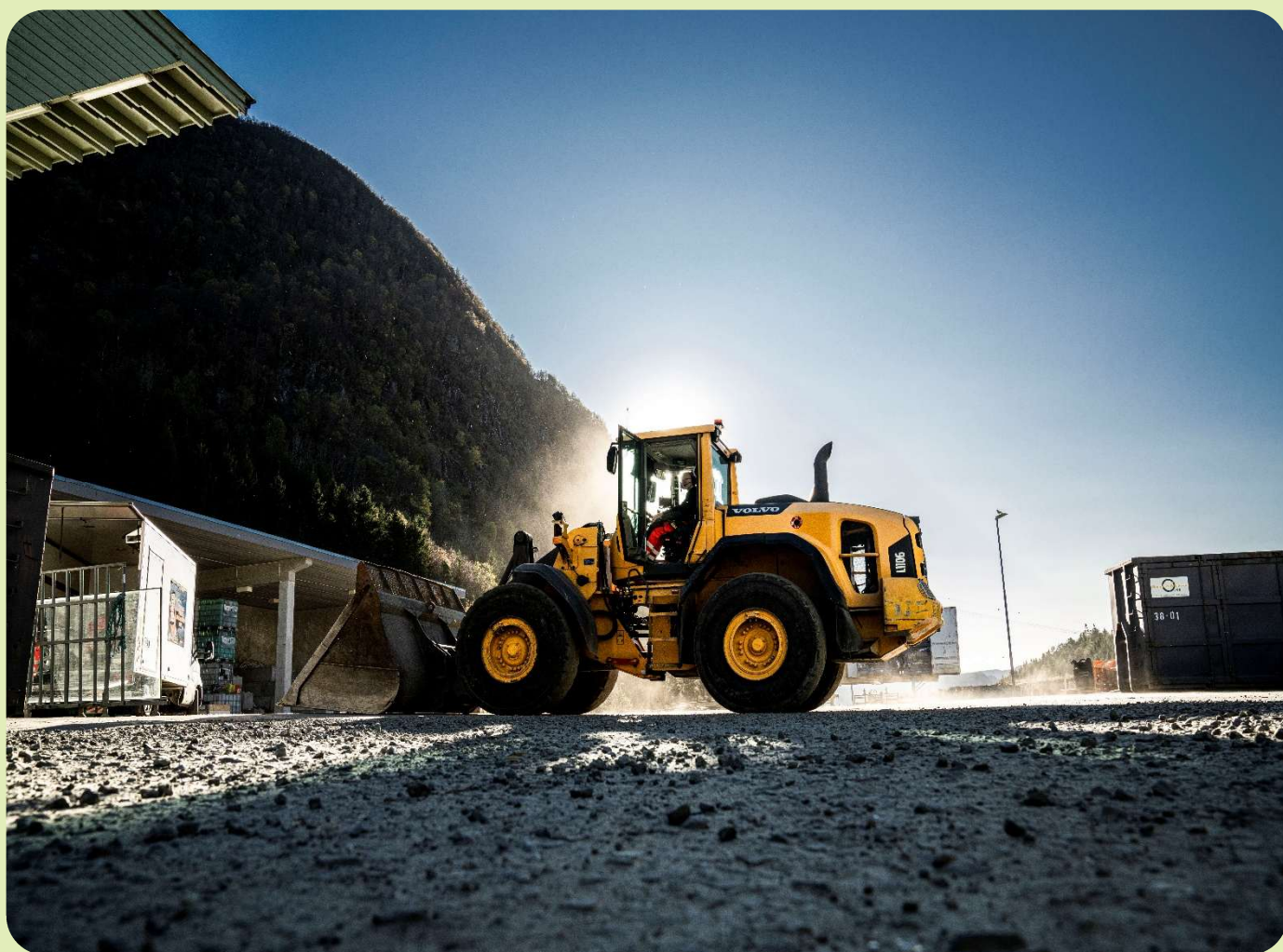
Det er halde seks styremøter i 2025.

Medlem	Varamedlem
Grim Erik Gillestad (styreleiar)	1. Carl Joakim Janninge
Marius Dalin (nestleiar)	2. Steinar Kvame
Anne-Mette Hjelle	3. Lene Beate Dingsøy
Anja Grov Johnsen	
Geir Helge Nordstrand	
Bjarte Vedvik (tilsettere representant)	

DRIFT OG UTVIKLING

3

- Avfallsstatistikk
- Plukkanalyse
- Tilsyn frå statsforvaltar
- Miljøovervakning
- HMS
- Tekstilar som ny fraksjon
- Ytre stasjonar
- Bruk av tenestene
- Openheitslova
- Risikostyring



Avfallstatistikk

2025 var eit år med store endringar innan renovasjonstenestene i SUM. Innføringa av ny gebyrmodell og fleire tiltak for auka kjeldesortering har påverka både avfallsmengder, leveringsmønster og ressursutnytting gjennom året. For hushaldsavfall registrerte SUM auka materialgjenvinning og reduserte mengder restavfall og avfall til sluttbehandling. Utviklinga viser at fleire abonnentar sorterar meir av avfallet ved kjelda, samstundes som fleire avfallstypar vart ytterlegare reduserte samanlikna med tidlegare år.

Tabellen viser utviklinga i hushaldsavfall frå hente- og bringeordningane i perioden 2023–2025, fordelt på handteringsmetode og avfallstype.

Tabell: Utvikling i hushaldsavfall per avfallstype i perioden 2023-2025

Hushaldningsavfall frå hente- og bringeordning				
Behandling	Avfallstype	Vekt (tonn)		
		2023	2024	2025
Materialgjenvinning	Matavfall	780	757	1048
	Papp/Papir	875	864	782
	Hardplast	47	65	49
	Plastemballasje	225	228	291
	Treverk til materialgjenvinning	0	0	39
	Metallskrap	732	799	538
	EE-avfall	236	329	294
	Glas- & metallemballasje	364	315	292
	Gips	65	73	64
	Batteri	66	72	23
	Tekstiler	0	0	30
	Hageavfall	274	375	291
Energigjenvinning	Restavfall	5648	5717	4311
	Treverk	1884	1736	1240
	CCA-impregnert treverk	185	103	163
	PCB-vindaug	7	11	8
	Klorp.Vindaug	23	37	30
	Farleg avfall	103	135	101
Deponi	Deponi	66	92	69

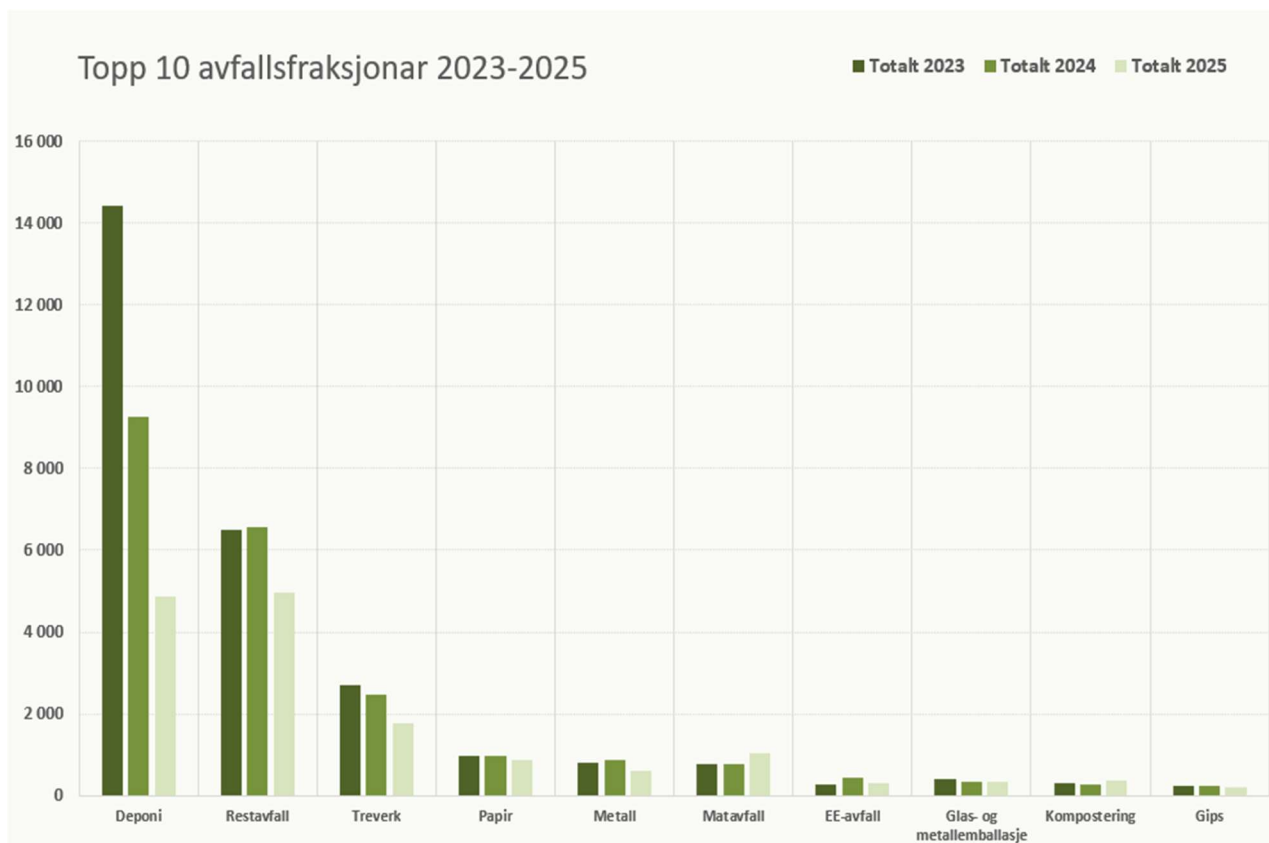
Dei største fraksjonane

Totalt vart det levert 16 213 tonn avfall til SUM i 2025, inkludert både hushald og næringsavfall. Dette er ein reduksjon frå 23 028 tonn i 2024 og 28 184 tonn i 2023

Den mest markante endringa er den kraftige reduksjonen i deponiavfall, som har gått ned frå om lag 14 400 tonn i 2023 til under 5 000 tonn i 2025. Også restavfall og treverk viser ein tydeleg nedgang i perioden. Samstundes har fleire utsorterte fraksjonar hatt ei positiv utvikling. Mengda matavfall har auka gjennom perioden, medan fraksjonar som EE-avfall, glas- og metallemballasje og kompostering har halde seg stabile eller vist mindre endringar.

Utviklinga viser ei tydeleg retning mot meir utsortering og betre ressursutnytting, medan mengda avfall til sluttbehandling er redusert vesentleg.

Figur: Utvikling i dei største avfallsfraksjonane frå perioden 2023 til 2025 for alt avfall levert til SUM.



Endringar i avfallstypar

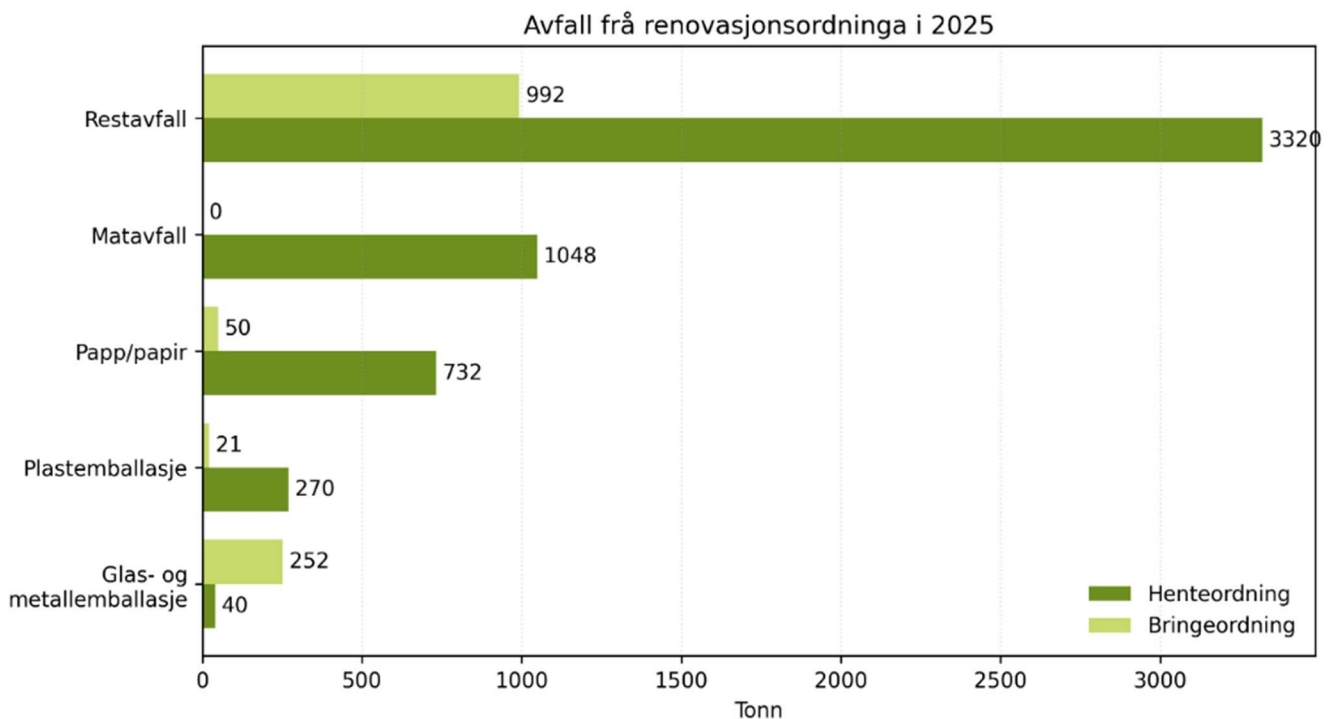
For hushaldsavfall vart restavfall redusert frå 5 717 tonn i 2024 til 4 311 tonn i 2025, ein nedgang på 25 %. Det vart òg registrert nedgang i fleire andre avfallstypar, mellom anna treverk og batteri.

Samstundes auka mengda matavfall frå 757 tonn til 1 048 tonn, noko som tilsvarar ein auke på om lag 38 %. Plastemballasje og CCA-impregnert treverk frå hushald auka òg.

I 2025 vart tekstilar etablerte som ny avfallsfraksjon ved gjenvinningsstasjonane for å møte dei nye krava til separat innsamling av tekstilavfall. Det vart samla inn om lag 30 tonn tekstilar i løpet av året.

Figuren viser fordelinga mellom henteordning og levering til gjenvinningsstasjonar for sentrale avfallstypar i 2025 for hushald.

Figur: Hushaldsavfall knytt til renovasjonsordninga fordelt på hente- og bringeordning





Nedgang: Mengd treverk har ein vesentleg nedgang i 2025 etter innføring av ny betalingsmodell. Eit viktig mål for 2026 er at ein større del skal gå til materialgjenvinning.

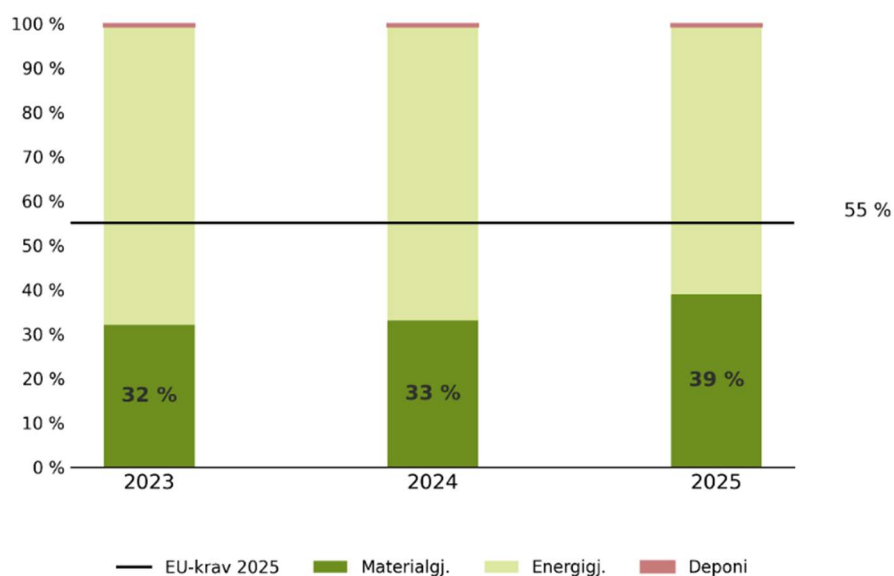
Vegen mot 65 % materialgjenvinning

For hushald auka materialgjenningsgraden frå 33 % i 2024 til 39 % i 2025, medan delen avfall til energiutnytting vart redusert frå 67 % til 61 %. SUM har dermed hatt positiv utvikling innan fleire av avfallstypane som inngår i dei nasjonale krava til materialgjenvinning. Særleg for matavfall har utsorteringa auka betydeleg, frå 33 % i 2024 til 51 % i 2025.

EU sine krav til materialgjenvinning inneber ei gradvis opptrapping fram mot 2035. Samstundes viser tala at det framleis er behov for vidare arbeid innan enkelte avfallstypar. Papp/papir og glas- og metallemballasje held eit stabilt nivå over fleire år og har saman med plastavfall framleis eit potensial for betre utsortering.

Treverk utgjer ein betydeleg del av dei totale avfallsmengdene, og auka materialgjenvinning av denne fraksjonen vil kunne gi ein vesentleg auke i den samla materialgjenningsgraden. I 2025 leverte SUM eit prøvelass med treverk til materialgjenvinning, og tilbakemeldingane frå mottakar viste at kvaliteten på leveransen var god. Eit viktig mål for 2026 er å få på plass ein ny avtale for handtering av treverk slik at ein større del kan gå til materialgjenvinning. SUM arbeider vidare med løysingar som kan bidra til betre ressursutnytting av treverk, og dette vil vere eit viktig satsingsområde i åra framover.

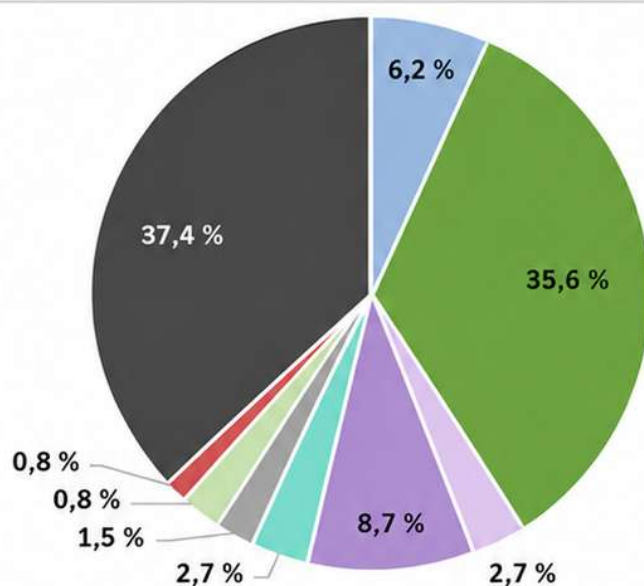
Figur: Andel materialgjenvinning for hushald sett opp mot EU-målet på 55% for perioden.













Plukkanalysar og sorteringskvalitet

Plukkanalyse er eit viktig verktøy for å få innsikt i kva som faktisk hamnar i restavfallet. Gjennom systematiske undersøkingar av avfallssamansetjinga kan SUM identifisere potensial for betre utsortering, auka materialgjenvinning og meir målretta informasjon til abonnentane. Analysane gir òg eit viktig grunnlag for å følgje utviklinga over tid og vurdere effekten av ulike tiltak.

I 2025 gjennomførte SUM plukkanalysar av restavfall frå både henteordningar og bringepunkt. Resultata viser ei positiv utvikling samanlikna med 2024, med betre utsortering for fleire avfallstypar. Samstundes viser analysen at det framleis er eit stort potensial for ytterlegare kjeldesortering. Totalt var **41,7 %** av innhaldet i restavfallposen korrekt sortert som restavfall, medan resten i større eller mindre grad kunne vore sortert ut til materialgjenvinning eller anna handsaming.



 Papp og papir 6,2 %	 Matavfall 35,6 %	 Sekker/poser til avfall 2,7 %
 Plastemballasje 8,7 %	 Glassemballasje 2,7 %	 Metallemballasje 1,5 %
 Annet metall 0,6 %	 Tekstilar 0,8 %	 Farlig avfall og EE-avfall 0,8 %
 Øvrig avfall 37,4 %		



På rett veg mot måla: Auka utsortering er viktig for å nå nasjonale krav til materialgjenvinning.

Tabell: Det er positiv trend i utsorteringsgraden i SUM. Oversikta viser viktige delmål på vegen mot høgare utsortering og materialgjenvinning.

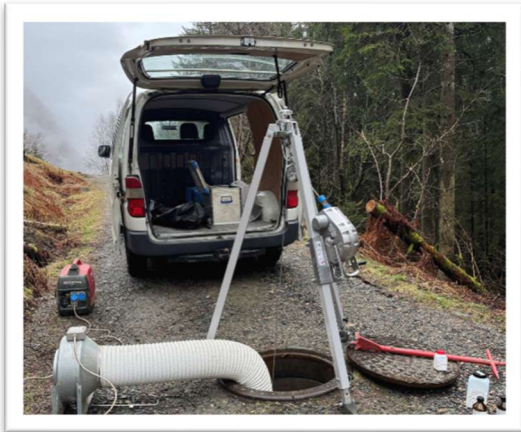
Tilsyn frå Statsforvaltaren

I 2025 gjennomførte Statsforvaltaren ein landsdekkjande tilsynsaksjon etter avfallsforskrifta kapittel 10a. Tilsynet vurderte korleis renovasjonstenestene i Sunnfjord kommune blir handterte når det gjeld utsortering, innsamling, førebuing til ombruk og materialgjenvinning.

Sjølv om tilsynet formelt var retta mot kommunen, vart tilsynet i praksis følgt opp av SUM som utførar av renovasjonstenestene. Statsforvaltaren gav positive tilbakemeldingar på korleis tenestene blir drivne, og trekte særleg fram handteringa av tekstilavfall.

Det vart avdekt eitt avvik knytt til manglande tilrettelegging for utsortering av alt hushaldsavfall frå fritidsbustader. I tillegg vart det gitt ein merknad om at utsorteringskravet for matavfall ikkje var nådd for 2025. Arbeidet med oppfølging av avviket er sett i gang.

Avfallstype	Krav 2025				Status for SUM		
	2025	2028	2030	2035	2023	2024	2025
Matavfall	55 %		60 %	70 %	30 %	33 %	51 %
Plastavfall		50 %	60 %	70 %	56 %	67 %	48 %
Papp/papir		80 %		85 %	73 %	73 %	76 %
Glas- og metallemb.		85 %		90 %	68 %	68 %	71 %
Park og hageavfall	Krav om utsortering				JA	JA	JA
Tekstilavfall	Krav om utsortering				NEI	NEI	JA



Kontinuerleg kontroll: Regelmessige målingar og prøvetaking sikrar trygg drift og god miljøoppfølging

“

Undersøkinga kartlegg korleis utslepp frå dagens og tidlegare verksemd påverkar vassførekomsten.



Miljøovervaking

SUM gjennomfører kontinuerleg miljøovervaking av deponia for å sikre trygg drift og minimere påverknaden på ytre miljø. Overvakinga omfattar mellom anna vassbalanserekneskap, kontroll og prøvetaking av sigevatn og resipientar, i tråd med gjeldande krav og løyve.

For driftsåret 2025 vart den totale sigevassmengda registrert til 92 185 m³. Det utarbeidde vassbalanserekneskapet viser eit godt samsvar mellom den målte vassmengda og det teoretisk estimerte behovet basert på årsnedbør og deponiet sin dekkestruktur.

At det er balanse mellom teoretiske berekningar og faktiske målingar, er ein viktig indikator på deponiet sin tekniske tilstand. Samsvaret stadfestar at det ikkje førekjem vesentleg ukontrollert innsig av overflatevatn i deponiet, og like viktig: at det ikkje er teikn til lekkasje av sigevatn til grunnen. Dette understøttar at dei etablerte barrierane og oppsamlingssystema fungerer etter hensikta og i tråd med gjeldande utsleppsløyve.

Resipientundersøking i Førdefjorden

Kvart sjette år gjennomfører SUM resipientundersøking av Førdefjorden i tråd med krava i vassforskrifta. Undersøkinga kartlegg korleis utslepp frå dagens og tidlegare verksemd påverkar vassførekomsten.

Undersøkinga for 2025 vart gjennomført i samarbeid med Norconsult.

Resultata viser at Førdefjorden - midtre i hovudsak har god miljøtilstand, og at påverknaden frå SUM sine utslepp av sigevatn er vurdert som avgrensa.

“

Arbeidet må sjåast i samanheng med planane om framtidig flytting av store delar av verksemda frå Einestølen til Moskog.

Utviding av reinseanlegg deponi

SUM sitt reinseanlegg for sigevatn består av lufferist og ein sedimentasjonstank på 50 m³. Statsforvaltaren har tidlegare peika på at dagens reinseanlegg har avgrensa kapasitet ved høg vassføring.

SUM er difor i dialog med Statsforvaltaren om moglege løysingar for vidare utvikling og utviding av anlegget. Arbeidet må sjåast i samanheng med planane om framtidig flytting av store delar av verksemda frå Einestølen til Moskog.

Trass i avgrensa kapasitet viser reinseanlegget god reinseeffekt, med over 80 % reduksjon for enkelte parameter.





HMS

I 2025 har SUM gjennomført ein grundig revisjon av HMS-risikovurderingane i samarbeid med tillitsvald og verneombod.

Verksemda har òg kartlagt risiko knytt til arbeidsmiljøet, med særleg fokus på førebygging av uheldige belastningar og arbeidsrelaterte helseplager.

På bakgrunn av dette arbeidet er det utarbeidd ein handlingsplan med konkrete tiltak for å førebyggje og forbetre arbeidsmiljøet. Tiltaka skal bidra til eit tryggare og meir helsefremjande arbeidsmiljø for alle tilsette, og vil bli følgde opp systematisk i organisasjonen.

I 2025 starta SUM med månadlege avviksmøte, forankra i arbeidsmiljøutvalet (AMU). Føremålet er å styrkje oppfølginga av avvik og sikre at avvik blir handterte i tråd med gjeldande regelverk og interne rutinar. Dagleg leiar, verneombod og tillitsvald deltek i møta. Referat frå møta blir lagde inn i Landax og gjort tilgjengelege for alle tilsette.

Vernerundar er òg eit viktig verktøy i HMS- og avviksarbeidet. I 2025 vart det registrert totalt 102 avvik på tvers av alle avdelingar. Verneombodet gjennomførte òg ein gjennomgang av alle kjemikalier som blir nytta internt i SUM, og stoffkartoteket vart oppdatert i tråd med gjeldande krav.

Brannavvik og uønskja hendingar

2025 har vore eit godt år for SUM når det gjeld branntilløp og uønskja hendingar. Det vart registrert éi brannhending i løpet av året, i januar 2025. Brannen førte til kraftig røykutvikling, og brannvesenet vart kalla ut. Til vanleg blir mindre hendingar handterte internt av eigne tilsette.

SUM arbeider systematisk med førebygging av brann og andre uønskja hendingar gjennom gode rutinar, beredskapsarbeid, øvingar og opplæring. Dei tilsette har god erfaring med handtering av slike situasjonar, og verksemda har stort fokus på å halde brannrisikoen så låg som mogleg.

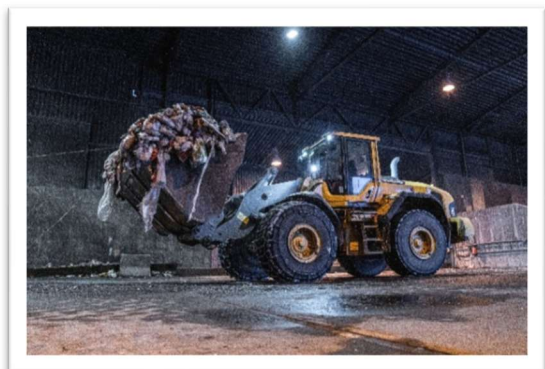
Samtidig er avfallsbransjen særleg utsett for risiko knytt til feilsortering og levering av avfall som kan føre til brann eller andre uønskja konsekvensar. Dette gjer det viktig å halde fram arbeidet med informasjon, førebygging og gode kontrollrutinar.

Utbygging

Den nye rubbhallen stod ferdig i første del av 2025. Hallen har gjennom året vore nytta til lagring og handtering av kompleksmetall og CCA-impregnert treverk, i tillegg til handtering og pakking av tekstilar til materialgjenvinning og ombruk.

I samband med prosjektet vart det også gjennomført asfaltering rundt hallen. Dette har gitt eit betydeleg løft for området, som tidlegare var gruslagt og førte til mykje svevestøv på anlegget. Området er no betre tilrettelagt for lagring av konteinrar og utstyr som bør stå på fast dekke.

SUM har i tillegg gjennomført fleire utbetringar av asfalterte område på anlegget. Det er utført punktasfaltering på fleire køyreveggar og oppstillingsplassar for konteinrar. Tiltaka har bidrege til betre vedlikehald, redusert slitasje og mindre svevestøv, noko som òg er positivt for arbeidsmiljøet.



Systematisk drift: God handtering av avfallsmassar og systematisk drift er viktig for å redusere risiko for brann, forureining og uønskja hendingar.



Nye fasilitetar på plass: Rubbhallen stod ferdig første del av 2025 og vert nytta til lagring av fleire avfallstypar.



Drift i utvikling: Fornying av maskinparken skal sikre effektiv drift og god ressursutnytting, noko ny elektrisk kvern synleggjer.



Eit løft for containerparken: Oppgradering og vedlikehald av containerar bidreg til tryggare drift, betre logistikk og meir funksjonelle løysingar i regionen.

Maskinpark

Innkjøp av ny hjullastar og sorteringsmaskin har vore planlagt over fleire år. I siste del av 2025 starta arbeidet med anbod og anskaffing av maskinene, med mål om levering i løpet av 2026.

Den noverande hjullastaren vil bli bytta inn som del av investeringa, medan eksisterande sorteringsmaskin skal vidareførast slik at SUM får to maskiner tilgjengelege på anlegget. Dagens arbeidsmengde og framtidige behov gjer dette nødvendig for å sikre effektiv og stabil drift.

Det vart ikkje gjennomført andre større investeringar i maskinparken i 2025. Gjennom vernerundar og tilbakemeldingar frå bedriftshelsetenesta er det peika på behov for meir maskinelt hjelpeutstyr på ytre stasjonar. Dette vil vere eit prioritert område i det vidare arbeidet med HMS og drift.

Conteinarar og vedlikehald

SUM har over 300 conteinarar i drift. Desse blir nytta på gjenvinningsstasjonar, som bringepunkt og til utleige.

Vedlikehald av containerparken er eit kontinuerleg arbeid, og i 2025 vart det sett inn auka ressursar på området. Ein dedikert vedlikehaldsoperatør har gjennom året arbeidd systematisk med vedlikehald og oppgradering av conteinarar og anna utstyr.

Hausten og vinteren 2025 var det særleg fokus på hyttecontainerar og containerar for glas- og metallemballasje. SUM investerte òg i fleire nye containerar som del av arbeidet med å fornye og ruste opp containerparken. Fleire eldre containerar var i for dårleg stand til å kunne reparerast, samstundes som det var behov for fleire containerar av enkelte typar.

Tiltaka har bidrege til ein meir moderne og funksjonell containerpark for bruk på gjenvinningsstasjonar, bringepunkt og utleigeområde.

Ytre stasjonar

SUM driftar fem ytre gjenvinningsstasjonar i regionen. Stasjonane har ope ein dag i veka og blir i hovudsak bemanna av to tilsette frå SUM. I Hyllestad har SUM ein dedikert tilsett knytt til drifta av stasjonen.

Dei ytre gjenvinningsstasjonane er viktige mottakspunkt for innbyggjarane i regionen og bidreg til at avfall kan leverast til ombruk og gjenvinning nær der folk bur. For å sikre høg kvalitet på materialgjenvinninga er det viktig at fraksjonane held seg reine. Tilsette ved stasjonane gjev rettleiing og ettersorterer for å sikre at avfallet går til rett behandling.

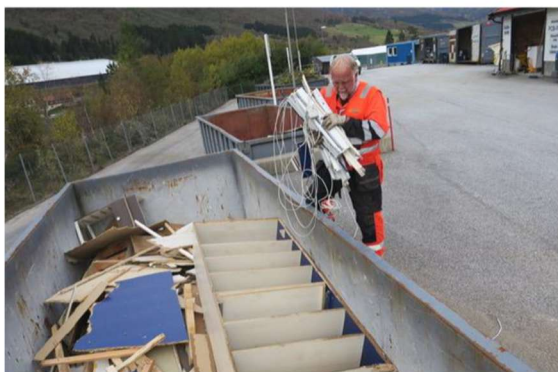
Frå 2025 overtok SUM det formelle driftsansvaret for stasjonen i Hyllestad. Tidlegare låg dette ansvaret til Hyllestad kommune. Kommunen bidreg framleis med ein tilsett på opningsdagane. Stasjonen er knytt til Oppattbruk, som er ein viktig møteplass i lokalsamfunnet med fokus på ombruk og berekraft.

I 2025 fekk alle dei ytre stasjonane nye containerar med lakk. I første omgang vart det sett ut to containerar per stasjon, prioritert til kompleksmetall og CCA-impregnert treverk. Tiltaket skal bidra til betre vern mot nedbør og redusert avrenning frå avfallet.

Utvikling av stasjonane

SUM har planar om å utvide gjenvinningsstasjonen i Askvoll. Som del av dette arbeidet har ein kjøpt delar av nabolomt til stasjonen. Det vil vidare bli arbeidd med å planleggje korleis den nye tomte best kan nyttast saman med eksisterande stasjonsområde.

Det er òg planar om å vidareutvikle stasjonen i Hyllestad på sikt. Stasjonen er den minste av dei ytre stasjonane, og det er behov for å sjå på framtidige løysingar for kapasitet og funksjonalitet.



Ettersortering: Manuell kvalitetskontroll og ettersortering vert gjennomført for å halde materialstraumane reine og sikre best mogleg utnytting av ressursane.

“

Slutthandteringa syter for at mest mogleg vert nytta om att eller materialgjenvunne.



Brukbare klær og tekstiler

Ødelagte klær og tekstiler



Brukbare klær, tekstiler og sko

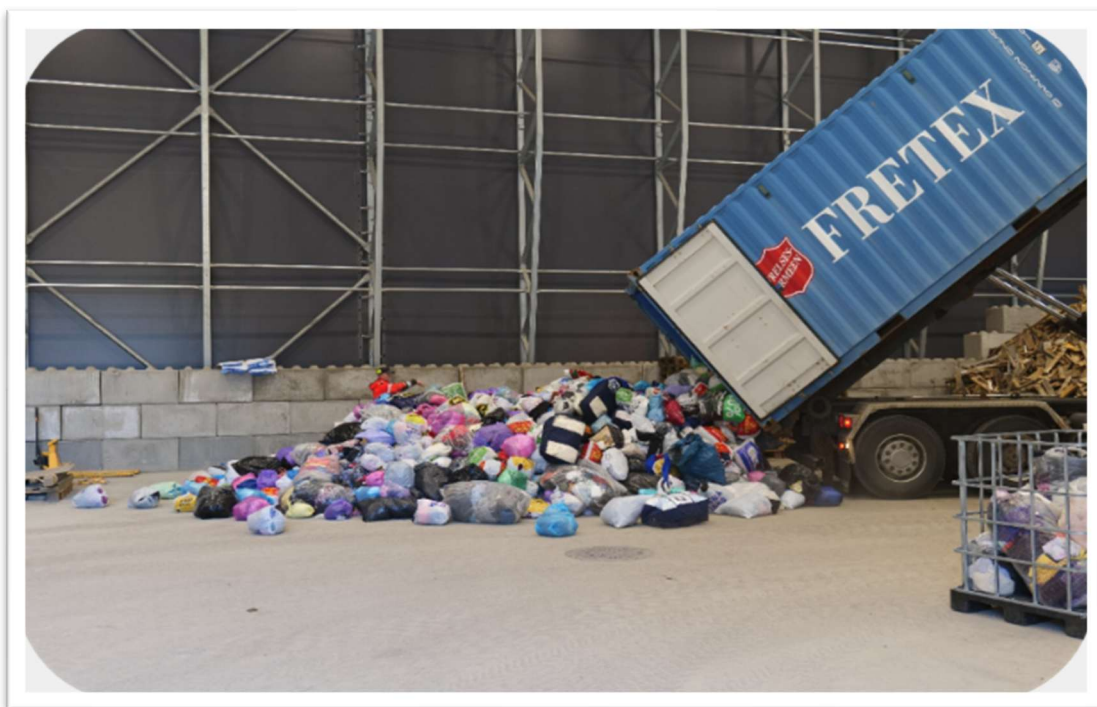
Tekstilar som ny fraksjon

I januar 2025 kom det nye krav til kjeldesortering og separat innsamling av tekstilavfall. Kommunar og verksemdar må no syte for at tekstilar blir samla inn slik at dei kan gå til ombruk eller materialgjenvinning. Det er ikkje krav om henteordning ved bustader, men innbyggjarane skal ha tilgang til ei bringeordning.

For å oppfylle krava etablerte SUM tekstilar som ein ny fraksjon på gjenvinningsstasjonane. Her kan abonnentane levere brukbare og ødelagde klede, tekstilar og sko til vidare handtering. Tekstilane vert pakka i storesekkar og lasta i containrar for transport vidare frå SUM sitt hovudanlegg på Einestølen.

SUM inngjekk for året avtale med Fileks i Bergen, som tek imot alle tekstilane og syter for at mest mogleg vert nytta om att eller materialgjenvunne.

I 2025 fekk SUM inn om lag 30 tonn tekstilar.



Ein meir rettferdig gebyrmodell

Frå 1. januar 2025 betaler abonnentane i større grad ut frå faktisk bruk av tenestene. Berre utvalde tenester og avfallstypar inngår i grunngebyret, medan restavfallstømming og bruk av gjenvinningsstasjonane vert betalte etter bruk.

Målet med modellen er å:

- stimulere til betre kjeldesortering
- redusere mengda restavfall
- skape betre samsvar mellom bruk og betaling
- sikre meir berekraftig drift over tid

Modellen byggjer på prinsippet om at den som belastar ordninga mest, også betaler meir.

Utsortering: God kjeldesortering er viktig for å auke materialgjenvinninga og nå nasjonale og europeiske mål for ressursutnytting.

BRUK AV TENESTENE

2025 var det første heile driftsåret med ny gebyrmodell for både hushaldsrenovasjon og levering på gjenvinningsstasjonane. Erfaringane viser at omlegginga har hatt tydeleg effekt på både bruksmønster og ressursutnytting.

Registrerte tømningar per bueining ligg i snitt på under 10 stk per år. Dette indikerer at abonnentane i større grad tilpassar seg ordninga, med meir bevisst bruk av restavfallsdunken og auka fokus på kjeldesortering. Samstundes er talet på besøk på gjenvinningsstasjonane redusert til om lag 25 000, ein nedgang på rundt 50 prosent samanlikna med 2024.

Utviklinga tyder på at gebyrmodellen verkar etter intensjonen. Betalingsløysinga har bidrege til betre samsvar mellom faktisk bruk og betaling. Dette gir meir effektiv drift, mindre kø og betre kapasitet til dei som har reelt behov for å nytte tilboda.

Ordninga styrkjer òg miljøeffekten ved at meir avfall vert sortert ved kjelda, og mindre går til restavfall. Prinsippet om at den som forureinar betaler, er tydelegare forankra i praksis, samstundes som sjølvkostkravet vert ivareteke på ein meir presis måte.

SUM vurderer at omlegginga til ny gebyrmodell har vore eit viktig steg mot ei meir berekraftig, rettferdig og framtidsretta renovasjonsordning. Erfaringane frå 2025 vil danne grunnlag for vidare optimalisering av tenestene i åra som kjem.



OPENHEITSLOVA

SUM er omfatta av openheitslova og har plikt til å gjennomføre aktsemdsvurderingar, offentliggjere desse og svare på førespurnader om informasjon. Verksemda arbeider systematisk med aktsemdsvurderingar i tråd med lovkrava, med mål om å sikre openheit og ansvar i heile verksemda og leverandørkjeda.

Rapport for 2025 vert publisert innan 30. juni 2026 på SUM sine nettsider.

RISIKOSTYRING

SUM arbeider systematisk og kontinuerleg med å identifisere, vurdere og redusere risiko knytt til verksemda si drift, med særleg vekt på miljømessige, operative og regulatoriske forhold. Det vert gjennomført årlege risikoanalysar som omfattar både interne forhold og ytre påverknader, som klima og ekstremvêr, og risikobildet vert følgt opp gjennom målretta tiltak.

I 2025 har etterleving av myndigheitskrav vore eit sentralt risikoområde. Oppfølginga etter tidlegare tilsyn frå Statsforvaltaren har hatt høg prioritet, og risikostyringa har i stor grad vore retta inn mot å styrkje internkontroll, dokumentasjon og etterleving av løyvevilkår. Dette omfattar mellom anna tiltak for å førebygge utslepp til luft og grunn og betre handtering av avfallsfraksjonar. Samla sett er etterlevinga styrka, men området vil framleis krevje tett oppfølging framover.



“

Det er utført tiltak for å førebygge utslepp til luft og grunn og betre handtering av avfallsfraksjonar.



Gode rutinar: *Kompetanse, samarbeid og gode rutinar er sentrale tiltak for å redusere operasjonell risiko og sikre trygg drift i organisasjonen.*



Ressursar i kretsløp: Sortering og handtering av avfall på hovudanlegget er ein viktig del av arbeidet med auka materialgjenvinning og betre ressursutnytting.



Stabile tenester: God logistikk og robuste system bidreg til stabile tenester i heile regionen.

STRATEGISK RISIKO

Strategisk står avfallsbransjen i ein periode med store endringar, driven av skjerpa miljøkrav, auka forventningar til materialgjenvinning og utvikling i rammevilkår. SUM sin strategi er tilpassa denne utviklinga, med vekt på berekraftige løysingar, effektiv drift og gode tenester til innbyggjarane. Endringar i regelverk og marknad kan likevel påverke rammevilkåra og representerer ein vedvarande strategisk risiko.

MARKNADSRISIKO

Marknadsrisikoen er avgrensa for dei lovpålagde tenestene innan renovasjon og slam, der selskapet har einerett. For delar av den kommersielle verksemda vil likevel konjunkturar, konkurranseforhold og endringar i avfallsstraumar kunne påverke aktivitet og lønsemd.

IT-RISIKO

SUM handterer data knytt til både abonnentar og tilsette, og har etablerte tiltak for å sikre personvern, integritet og tilgjenge. Det eksisterer robuste reserveløysingar og segmentering av system for å avgrense konsekvensar ved eventuelle hendingar. SUM følgjer gjeldande personvernregelverk (GDPR) og nyttar i stor grad eksterne leverandørar for drift og sikring av system. Sjølv om verksemda ikkje vert vurdert som eit høgrisikomål, er det aukande merksemd rundt digitale truslar, og området vert følgt opp systematisk.



Verdiskaping i praksis: Effektiv handtering av avfall gir både miljømessige og økonomiske gevinstar



Stabil drift: Moderne maskinpark og robuste driftsløysingar er viktig for å redusere miljørisiko og sikre stabil drift ved anlegga.

FINANSIELL RISIKO

Den finansielle risikoen i konsernet vert vurdert som låg. Investeringar vert gjort med moderat risikoprofil, og låneporteføljen er i norske kroner. Endringar i rentenivå vil kunne påverke kostnadsnivået, men vert ikkje vurdert å gi vesentlege utslag. Kredittrisikoen er avgrensa då kundemassen er breitt samansett utan dominerande enkeltkundar, og likviditetssituasjonen er god.

Verken morselskapet eller konsernet driv eiga forskning eller utvikling etter den rekneskapsmessige definisjonen. Utviklingsaktivitetane er avgrensa til vidareutvikling av konsernet sine tenester.

Revisor peikar særleg på etterleving av myndigheitskrav som eit kritisk område. I tillegg er inntektsføring og risiko for overstyring av interne kontrollar frå leiinga identifisert som område som krev merksemd. Andre økonomiske risikoområde omfattar estimat knytt til etterdriftsforpliktingar, vurdering av utsett skattefordel, regelverksetterleving, nøkkelpersonavhengigheit og IT-tryggleik. SUM arbeider løpande med å styrkje rutinar og kontrollmekanismar for å redusere nemnte risikoane.

MILJØRISIKO

SUM har utarbeida eigen miljørisikoanalyse som tek omsyn til alle høve ved verksemda som kan føre til akutt forureining av miljøet. Dette gjeld både hendingar knytt til aktivitet og ekstremvær. Risikoanalysen skal reviderast årleg og/eller ved ny eller endra aktivitet. Siste revisjon vart gjennomført januar 2025. Totalt er det risikovurdert 32 uønskja hendingar kor 26 er knytt til prosess/aktivitet og seks er knytt til påverknad frå natur/klima.



Skulebøssøk: Innsatsen frå skuleklassar bidreg til eit ryddigare nærmiljø og gjev praktisk erfaring med miljøarbeid og avfallshandtering.

“

Ordninga gjer det enklare å levere farleg avfall for innbyggjarar som har lang veg til gjenvinningsstasjonane.

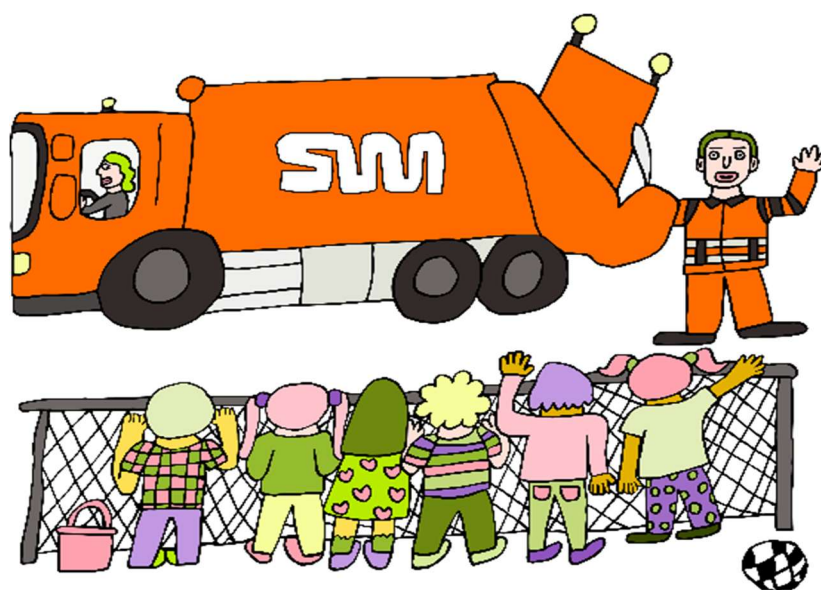
SKULEKLASSAR BIDREG MED INNSAMLING

Skuleklassar deltek i innsamling av avfall på og rundt anlegget til SUM. Innsatsen vert honorert med tilskot til klassetur. SUM ser tiltaket som ein viktig kombinasjon av miljøarbeid, haldningsskapande arbeid og lokal opplæring.

GRENDARUTA FOR FARLEG AVFALL

«Grendaruta» er eit ekstra tilbod for abonnentar og mindre verksemdar. Over sju dagar reiser tilsette frå SUM rundt i eigarkommunane og tek imot farleg avfall på utvalde stoppestader. Ordninga gjer det enklare å levere farleg avfall for innbyggjarar som har lang veg til gjenvinningsstasjonane. Tiltaket er godt motteke, og det vart samla inn store mengder farleg avfall i løpet av runden.

Grendaruta blir gjennomført i samarbeid med Transferd.



REKNESKAP

4

- Årsrekneskapen for 2025
- Driftsinntekter
- Driftskostnader
- Finanspostar
- Årsresultat
- Eigenkapital og gjeld
- Nøkkeltal
- Fordeling av inntekter og kostnader
- Fordeling på verksemdsområde
- Kostnader dekket av renovasjonsgebyret
- Kostnader dekket av slamgebyret
- Resultatrekneskap og balanse



ÅRSREKNESKAPEN FOR 2025

Rekneskapan er utarbeidd i samsvar med krava i rekneskapslova. Styret vurderer at årsrekneskapan gir eit rettvise bilete av verksemda sine egedelar og gjeld, eigenkapital, økonomiske stilling og resultat. Føresetnaden om vidare drift er lagt til grunn, og rekneskapan for 2025 er sett opp i tråd med denne føresetnaden.

Rekneskapan for 2025 viser:

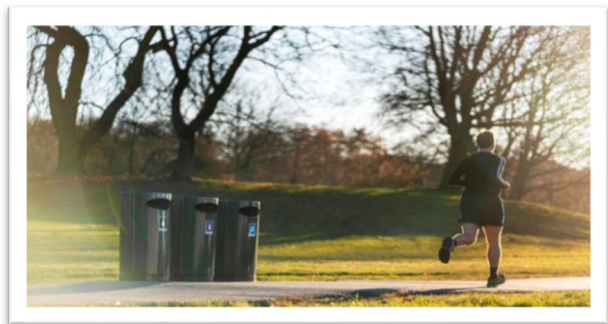
- Driftsinntekter på 107,0 mill. kr, mot eit budsjett på 97,5 mill. kr og 96,9 mill. kr i 2024
- Driftskostnader på 100,1 mill. kr, mot eit budsjett på 97,1 mill. kr og 97,3 mill. kr i 2024
- Årsresultat på 5,2 mill. kr, mot eit budsjettert underskot på 1,5 mill. kr og 0,6 mill. kr i overskot i 2024

Sjølvkostfonda er klassifisert som langsiktig gjeld i rekneskapan ved overskot og langsiktig fordring ved underskot. Eventuelle underskot for rekneskapsåret inneber såleis ei auke i inntektene for det aktuelle år tilsvarende årets sjølvkostresultat.

DRIFTSINNTEKTER

Driftsinntektene til SUM har auka frå 96,9 mill. kr i 2024 til 107,0 mill. kr i 2025, noko som tilsvare ein vekst på 10,4 %. Veksten kjem i hovudsak frå auka gebyrinntekter.

Eit samla underskot på sjølvkostområda gir ein inntektseffekt på 13,1 mill. kr i 2025, mot 12,9 mill. kr i 2024. Underskota reflekterer at gebyrinntektene i perioden er lågare enn dei faktiske kostnadene, og utgjør dermed ei underdekking som i tråd med sjølvkostprinsippet skal krevjast inn frå abonnentane i løpet av ein femårsperiode. Underdekkinga vert periodisert som inntekt i det året den oppstår.



“

Driftsinntektene har auka med 10,4 % i 2025.





Ressursar i arbeid: Anleggsmaskinene er sentrale i den daglege drifta på anlegget

“

Kostnadsutviklinga reflekterer eit omstillingsår, prega av auka kostnader knytt til transport, kundehandtering og organisering.



Samla sett viser utviklinga at SUM har hatt ei positiv inntektsutvikling, gjennom auka gebyrgrunnlag. Dei faktiske gebyrinntektene frå renovasjonsabonnentane har auka frå 48,3 mill. kr i 2024 til 55,3 mill. kr i 2025, som er 1,6 mill. kr under budsjett. Inntektene frå slamabonnentane er noko lågare enn budsjettert, med 10,4 mill. kr i 2025 mot eit budsjett på 9,9 mill. kr og 9,6 mill.kr i 2024.

DRIFTSKOSTNADER

Driftskostnadene i SUM utgjør 100,1 mill. kr i 2025, mot 97,3 mill. kr i 2024 og eit budsjett på 98,0 mill. kr. Dette inneber ein auke på 2,9 mill. kr frå året før og 2,1 mill. kr over budsjett.

Varekostnadene utgjør 50,3 mill. kr, som er ein reduksjon på 0,4 mill. kr samanlikna med 2024 og om lag på nivå med budsjett. Posten omfattar i hovudsak kostnader til transport, avfallshandtering og slam. Auken i transportkostnader blir i stor grad motverka av lågare kostnader til avfallshandtering.

Lønnskostnadene er 23,8 mill. kr, ein auke på 2,1 mill. kr frå 2024 og 1,5 mill. kr over budsjett. Dette reflekterer auka aktivitet og bemanning, mellom anna knytt til drift og kundehandtering.

Andre driftskostnader utgjør 20,0 mill. kr, som er 0,6 mill. kr høgare enn i 2024 og 2,1 mill. kr over budsjett. Auken er knytt til ulike driftsrelaterte kostnader, og må sjåast i samanheng med omstilling og endringar i organiseringa.

Avskrivningane er 6,0 mill. kr, ein auke på 0,5 mill. kr frå året før, og noko lågare enn budsjett.



Vedlikehold: Det er viktig med jamleg vedlikehald for å sikre trygg og føreseieleg drift.



Samla sett reflekterer kostnadsutviklinga at 2025 er eit omstillingsår, prega av auka kostnader knytt til transport, kundehandtering og organisering. Samstundes utviklar enkelte kostnadspostar seg positivt, særleg innan avfallshandtering, som dempar den samla kostnadsveksten.

FINANSPOSTAR

Netto finanskostnader er 0,9 mill. kr. i 2025 mot netto finansinntekter på 1,0 mill. kr. i 2024.

ÅRSRESULTAT

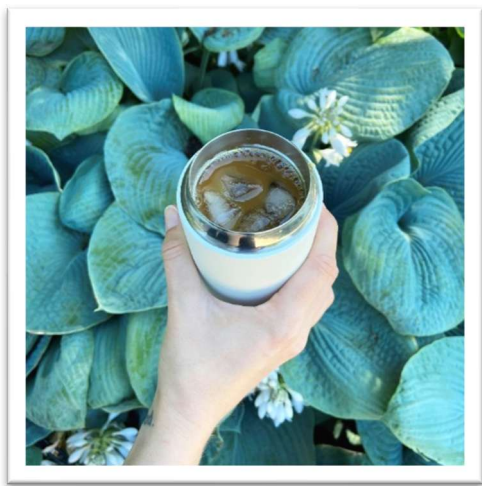
Selskapet sitt resultatet etter skatt viser eit overskot på 5,2 mill. kr, samanlikna med 0,6 mill. kr i 2024. Dette tilsvarar ein auke på 4,6 mill. kr frå året før. Overskot på 5,2 mill. kr er overført til anna eigenkapital.

Etter styret si vurdering gir resultatrekneskapen og balansen med tilhøyrande notar eit rettvisande bilete av selskapet sitt resultat for 2025 og den økonomiske stillinga ved årsskiftet. Det har ikkje vore hendingar etter balansedagen som har vesentleg innverknad på vurderinga av rekneskapen.

EIGENKAPITAL OG GJELD

Totalkapitalen per 31.12.2025 er på 116,6 mill. kr. mot 93,4 mill. kr. året før. Eigenkapitalen er på 72,7 mill. kr per 31.12.2025. Eigenkapitalandelen per 31.12.2025 er 62,3 % mot 70,1 % per 31.12.2024.

Samla gjeld utgjer 43,9 mill. kr per 31.12.2025. Den langsiktige gjelda utgjer 29,9 mill. kr. per 31.12.25, mot 8,0 mill. kr. pr 31.12.24. Selskapet har ei låneramme på 450 mill. kr.



YTINGAR TIL DAGLEG LEIAR

Dagleg leiar si løn er i 2025 1,3 mill. kr .


Det er ikkje gitt lån/sikkerheitsstilling til dagleg leiar, styreleiar eller andre nærstående partar. SUM har ikkje bonusordningar i selskapet.

NØKKELTAL

Tabellen under viser sentrale nøkkeltal for konsernet per 31.12.2025. Alle selskapa leverte positive resultat i 2025. Sunnfjord Miljøverk IKS hadde driftsinntekter på 107,0 mill. kr og eit resultat på 5,2 mill. kr, samtidig som selskapet oppretthaldt ein solid eigenkapitaldel på 62,3 prosent. Samla viser nøkkeltala eit konsern med stabil drift og eit godt økonomisk grunnlag for vidare utvikling.



Pr. 31.12.2025

	Sunnfjord Miljøverk IKS	SUM Transport AS	SUM Næring AS
 Inntekter	107,0 mill. kr	28,7 mill. kr	15,4 mill. kr
 Resultat	5,2 mill. kr	0,5 mill. kr	0,1 mill. kr
 Bankinnskot	5,7 mill. kr	2,1 mill. kr	8,6 mill. kr
 Eigenkapitaldel	62,3 %	19,3 %	9,0 %
 Gjeld til kredittinstitusjonar	24,4 mill. kr	4,0 mill. kr	—
 Total gjeld	43,9 mill. kr	11,9 mill. kr	8,8 mill. kr
 Likviditetsgrad 1	1,7	0,6	1



Små grep i kvardagen gjer stor forskjell.

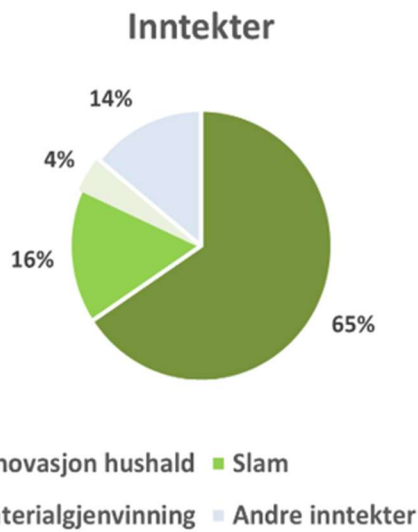


Vi tek vare på ressursane i lag med deg.

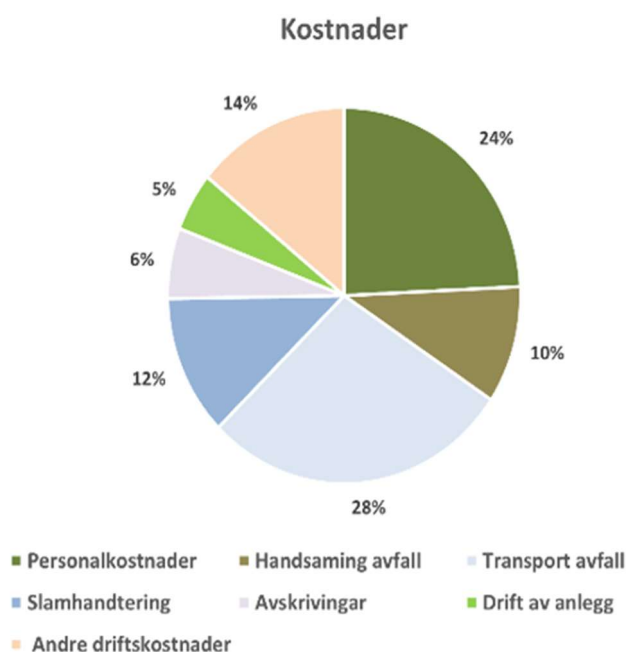


For miljøet.

FORDELING AV INNTEKTER OG KOSTNADER



Fordelinga viser at hovuddelen av inntektene kjem frå lovpålagde renovasjons- og slamtenester, medan transport og handsaming av avfall utgjer dei største kostnadsområda i drifta av SUM.



Inntektsgrunnlaget til SUM i 2025 er i hovudsak knytt til dei lovpålagde tenestene innan renovasjon og slamhandtering. Den største inntektskjelda er hushaldsrenovasjon, som står for 65 % av dei samla inntektene. Dette speglar rolla til SUM som leverandør av kommunale renovasjonstenester til eit breitt spekter av abonnentar.

Slamrelaterte tenester utgjer 16 % av inntektene, og omfattar både innsamling og handsaming av slam frå private og kommunale anlegg. Andre inntekter, inkludert tenestekjøp frå næringslivet, står for 14 %. Materialgjenvinning utgjer 4 % av inntektene, og reflekterer verdien av avfall som ressurs, samt arbeidet med auka sorteringsgrad og utvikling av ein meir sirkulær økonomi.

Samla gir inntektsfordelinga eit balansert bilete av verksemda, der hovuddelen kjem frå stabile, gebyrfinansierte tenester, samstundes som ressursgjenvinning og eksterne inntekter bidreg til breidde og utvikling i inntektsgrunnlaget.

SUM sine driftskostnader i 2025 fordelte seg på fleire sentrale område innanfor kjerneverksemda. Den største kostnadsposten er transport av avfall, som utgjer 28 % av dei samla kostnadene. Dette speglar både det geografiske nedslagsfeltet og dei store avfallsvoluma som blir transporterte frå gjenvinningsstasjonar og gjennom henteordningane.

Personalkostnader står for 24 % av kostnadene, og reflekterer eit stabilt bemanningsnivå med naudsynt kompetanse for å sikre forsvarleg drift og god fagleg oppfølging. Vidare går 10 % av kostnadene til handsaming av avfall, medan slamrelaterte tenester utgjer 12 %.



Diagram: Resultat per verksemdsområde for rekneskapsåret 2025 viser underskot for sjølvkostområda og overskot for næring.

Andre driftskostnader utgjer 14 % og omfattar mellom anna utstyr, forsikringar, kjøp av tenester og administrative utgifter. Avskrivningar og drift av anleggsmiddel står for høvesvis 6 % og 5 %, og speglar investeringar i infrastruktur og maskinpark.

FORDELING PÅ VERKSEMDSOMRÅDE

Inntekter og kostnader er fordelt på følgjande verksemdsområde:

- Renovasjon hushald
- Slam hushald
- Næring

Av desse er det berre næringsområdet som er skattepliktig. Dei andre verksemdsområda følgjer prinsippa for sjølvkost.

Lovverket stiller krav om at kvart underskot frå sjølvkostfond skal balansere innanfor ein periode på fem år. Det er dermed eit mål å dekkje opp eventuelle underskot i løpet av denne perioden.



RENOVASJON HUSHALD

Rekneskapen for renovasjon hushald viser eit underskot på 10,1 mill. kr i 2025. Ved inngangen til året (1.1.2025) var fondet i underskot med 14,1 mill. kr. Ved utgangen av året (31.12.2025) har fondsunderskotet auka til 25,0 mill. kr.

SLAM HUSHALD

Slam hushald viser eit underskot på 2,2 mill. kr i 2025. Ved starten av året var fondet i pluss med 0,8 mill. kr. Ved utgangen av året (31.12.2025) er fondet i underskot med 1,3 mill. kr.

NÆRING

For næringsverksemda viser rekneskapen eit samla overskot på 4,6 mill. kr i 2025. Dette omfattar eit overskot på 4,0 mill. kr i SUM, eit overskot på 0,5 mill. kr i SUM Transport og eit overskot på 0,1 mill. kr i SUM Næring.



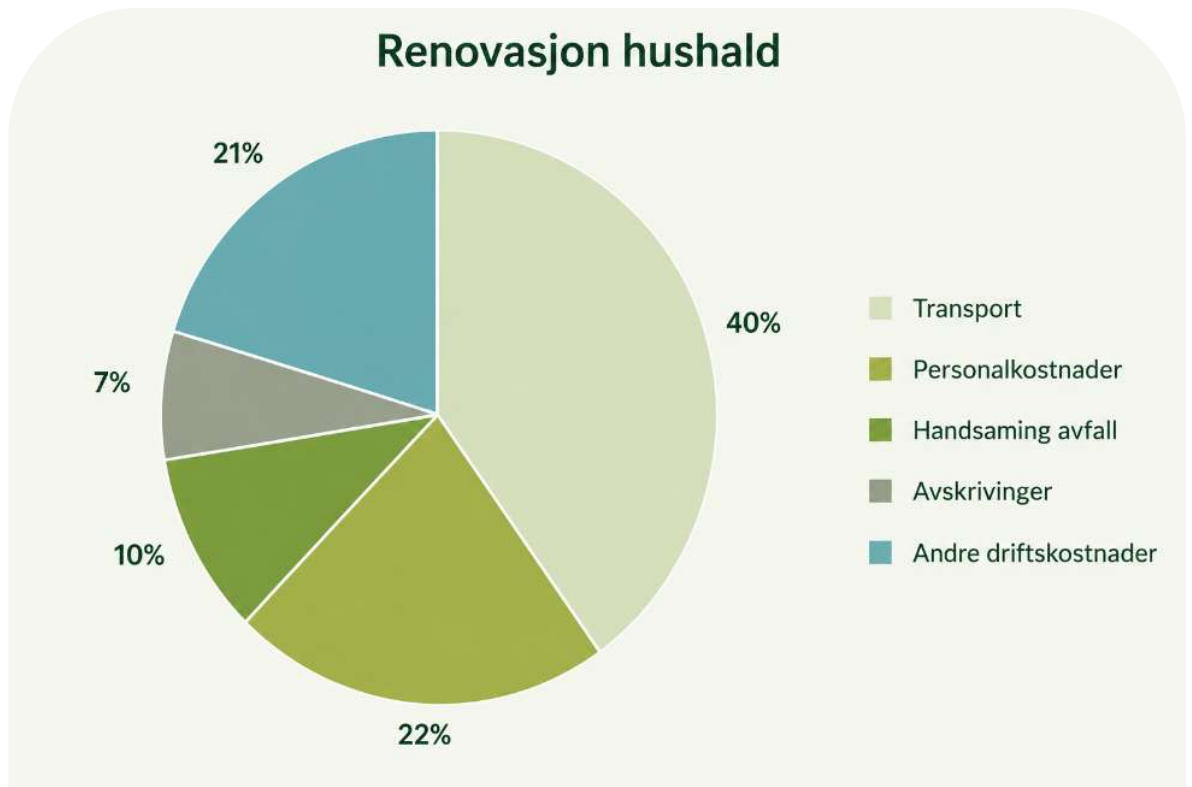
KOSTNADER DEKKA AV RENOVASJONGEBYRET

Renovasjonsgebyret som hushalda betaler, går til å dekkje ei rekkje ulike kostnader knytt til innsamling og handtering av avfall. Den største delen av kostnadene går til innsamling av avfall frå renovasjonsruter og vidaretransport av avfallet (40 %). Vidare fordelast kostnadene på personalkostnader (22%), handsaming av avfall (10 %), andre driftskostnader (21%) og avskrivningar (7 %).

Fordelinga viser at ein stor del av renovasjonsgebyret går direkte til praktisk drift og handtering av avfall, noko som bidreg til effektiv og miljøvennleg renovasjonsteneste for hushalda.



Diagram:: Fordeling av kostnader knytt til renovasjon.



KOSTNADAR DEKKA AV SLAMGEBYRET

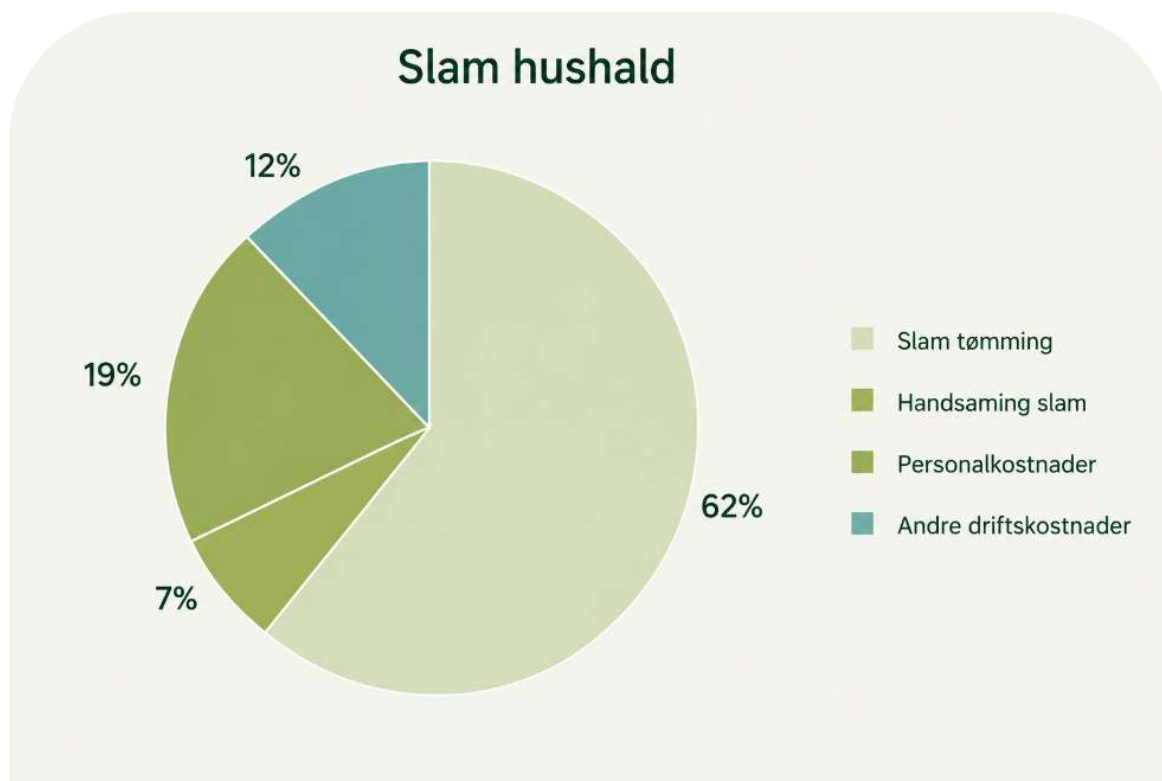


Størsteparten av kostnadene knytt til slam frå hushald går til tømning av slam, som utgjør heile 62 % av dei totale utgiftene. Dette speglar at sjølve tømninga er den mest ressurskrevjande delen av tenesta.

Personalkostnader står for 19 %, medan handsaming av slam utgjør 7 % og andre driftskostnader 12 %.

Fordelinga viser at slamtenesta i hovudsak er prega av operativ drift med fokus på tømning og handtering av slam.

Diagram:: Fordeling av kostnader knytt til slam.



Resultatregneskap

Sunnfjord Miljøverk IKS

Driftsinntekter og driftskostnader	2025	2024
Salsinntekt	93 864 402	83 971 614
Bruk av/avsetning til sjølvkostfond	13 130 444	12 918 126
Sum driftsinntekter	106 994 846	96 889 740
Varekostnad, transportkostnad	50 256 814	50 632 319
Lønskostnad	23 811 260	21 690 963
Avskrivning	6 047 025	5 549 861
Annan driftskostnad	20 020 427	19 411 713
Sum driftskostnader	100 135 527	97 284 856
Driftsresultat	6 859 319	-395 115
Finansinntekter og finanskostnader		
Inntekt frå investering i dotterselskap	0	107 536
Anna renteinntekt	37 601	244 508
Anna finansinntekt	7 901	679 086
Annan rentekostnad	989 076	42 498
Annan finanskostnad	963	0
Resultat av finansposter	-944 537	988 632
Ordinært resultat før skattekostnad	5 914 782	593 517
Skattekostnad på resultat	725 263	0
Årsresultat	5 189 519	593 517
Overføring		
Overført egenkapital	5 189 519	593 517
Sum overføringar	5 189 519	593 517
Opplysning om:		
Avsatt konsernbidrag til dotterselskap etter skatt	356 896	600 000

Balanse

Sunnfjord Miljøverk IKS

Eigedelar	2025	2024
Anleggsmiddel		
Immaterielle eigedelar		
Konsesjonar, patentar o.l	3 223 850	2 586 656
Utsett skattefordel	4 979 073	5 226 445
Sum immaterielle eigedelar	8 202 923	7 813 101
Varige driftsmiddel		
Tomter, bygningar og annan fast eigedom	31 638 559	29 005 135
Anlegg under arbeid	322 687	0
Driftslausøyre, inventar, verktoy, kontormaskinar o.l	22 204 572	15 307 830
Sum varige driftsmiddel	54 165 818	44 312 964
Finansielle anleggsmiddel		
Investeringar i dotterselskap	3 761 896	3 405 000
Andre langsiktige krav	26 651 040	14 046 479
Sum finansielle anleggsmiddel	30 412 936	17 451 479
Sum anleggsmiddel	92 781 677	69 577 544
Omløpsmiddel		
Varer	103 456	0
Krav		
Kundekrav	4 514 990	3 990 236
Andre kortsiktige krav	945 943	2 949 810
Krav på selskap i same konsern	12 592 210	8 279 429
Sum krav	18 053 142	15 219 476
Bankinnskot, kontantar og liknande	5 693 095	8 564 879
Sum omløpsmiddel	23 849 693	23 784 354
Sum eigedelar	116 631 370	93 361 899

Balanse

Sunnfjord Miljøverk IKS

Eigenkapital og gjeld	2025	2024
Innskoten eigenkapital		
Interessekapital	100 000	100 000
Sum innskoten eigenkapital	100 000	100 000
Opptent eigenkapital		
Annan eigenkapital	72 633 718	65 385 217
Sum opptent eigenkapital	72 633 718	65 385 217
Sum eigenkapital	72 733 718	65 485 217
Gjeld		
Avsetjing til plikter		
Etterdriftsfond	5 537 311	5 073 811
Sum avsetjing for plikter	5 537 311	5 073 811
Øvrig langsiktig gjeld		
Gjeld til kredittinstitusjonar	24 375 000	0
Langsiktig gjeld sjølvkostfond	0	2 897 089
Sum anna langsiktig gjeld	24 375 000	2 897 089
Kortsiktig gjeld		
Gjeld til kredittinstitusjonar	0	5 876 945
Konserngjeld	3 457 560	1 014 157
Leverandørgjeld	3 609 765	7 399 787
Betalbar skatt	377 228	0
Skyldige offentlege avgifter	3 531 176	1 610 065
Anna kortsiktig gjeld	3 009 613	4 004 828
Sum kortsiktig gjeld	13 985 342	19 905 781
Sum gjeld	43 897 653	27 876 682
Sum eigenkapital og gjeld	116 631 371	93 361 899

STYRET I SUNNFJORD MILJØVERK IKS

Førde, 19.05.2026

Grim Erik Gillestad
Styreleiar

Marius Langballe Dalin
Nestleiar

Anne Mette Hjelle
Styremedlem

Anja Grov Johnsen
Styremedlem

Geir Helge Nordstrand
Styremedlem

Bjarte Vedvik
Styremedlem
(Tilsetterepresentant)

Tore Dvergsdal
Dagleg leiar

Sunnfjord Miljøverk IKS
Kloppstadvegen 310, 6815 Førde

sumavfall.no

